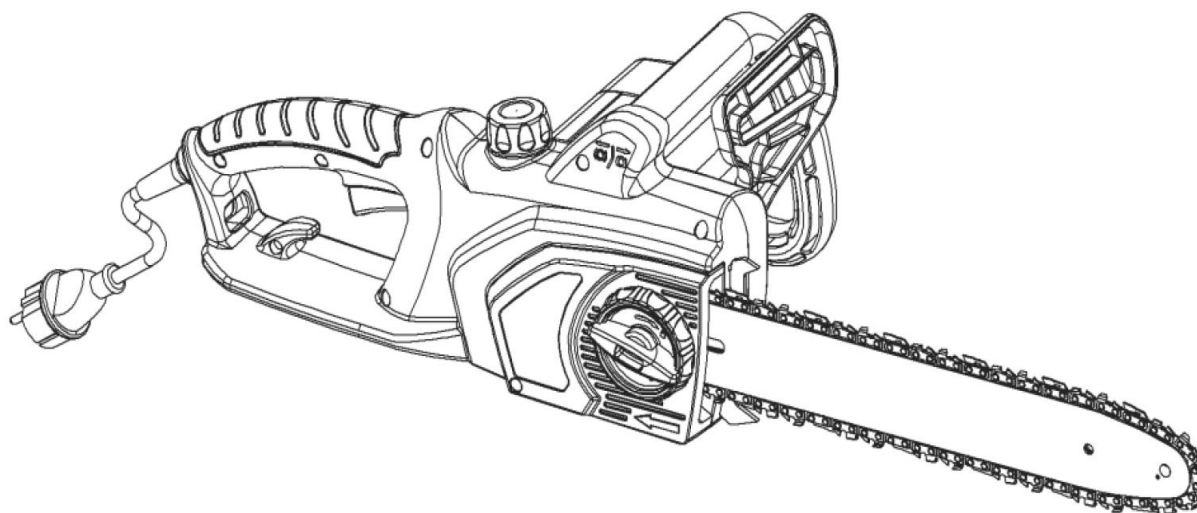
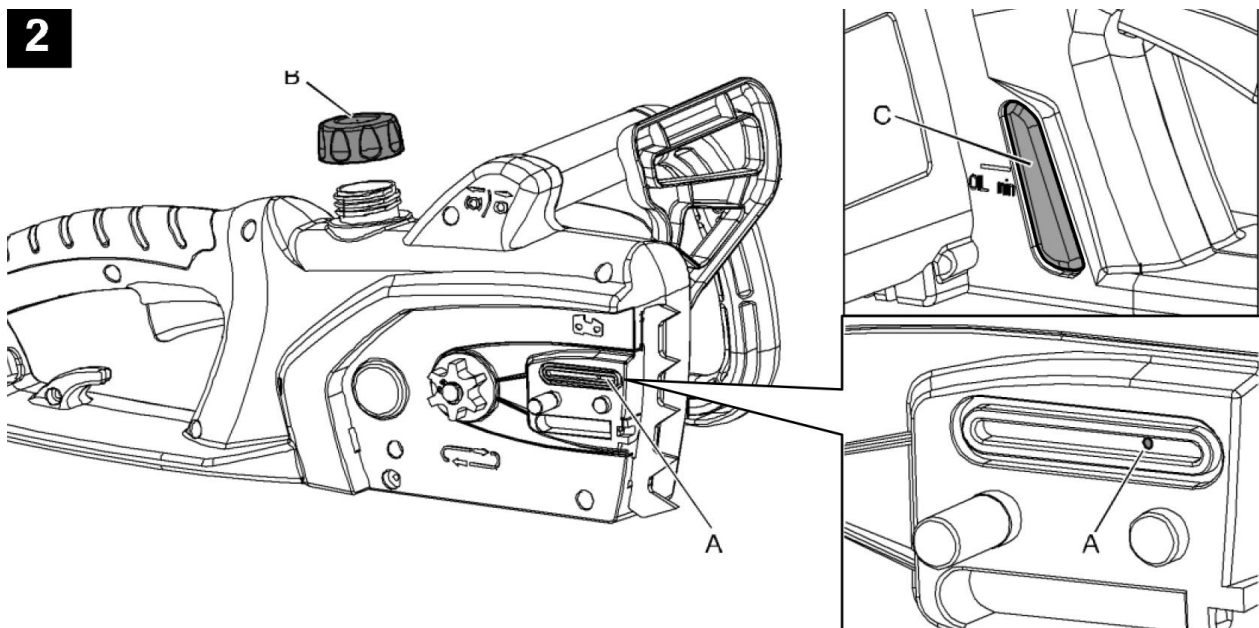
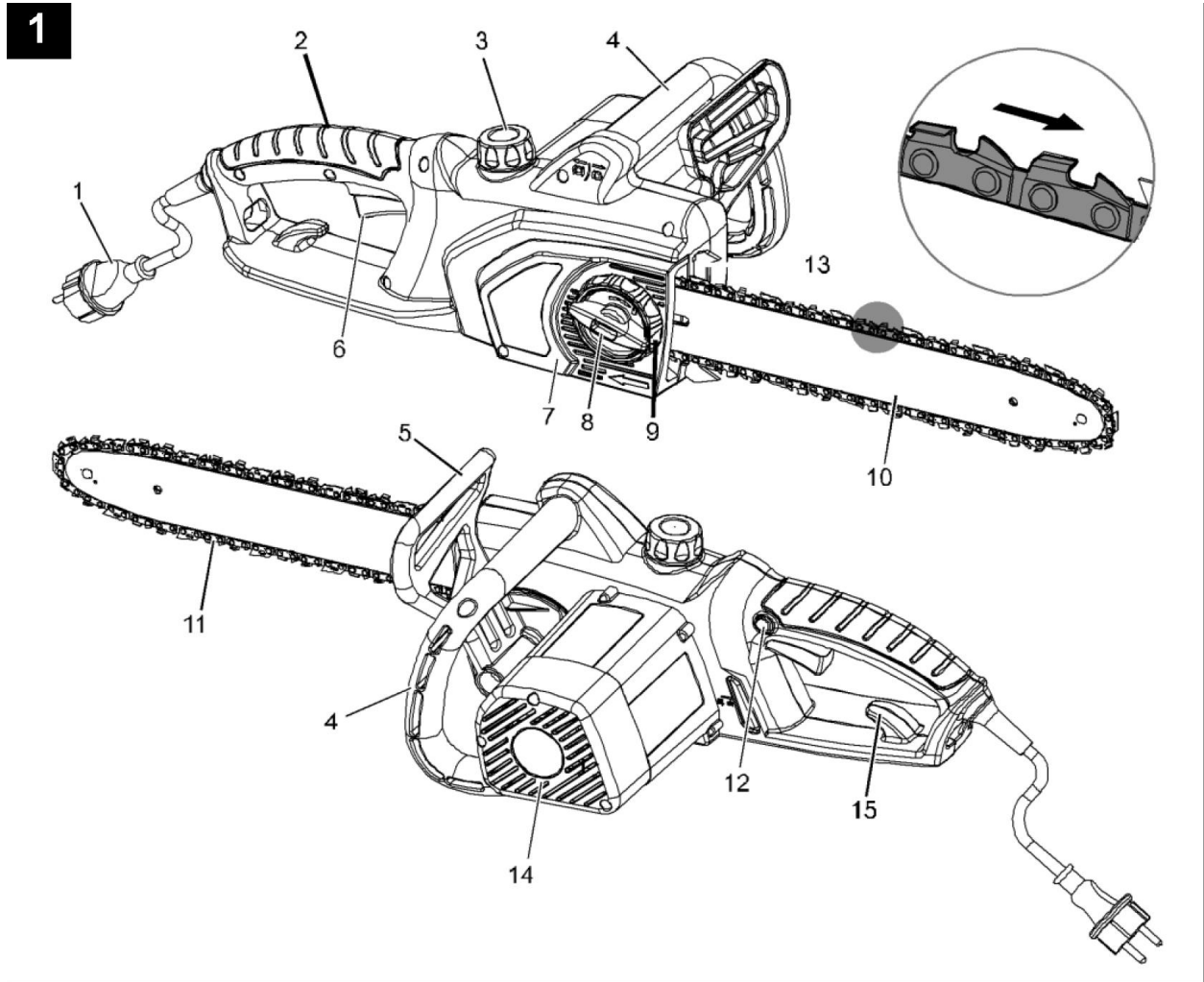
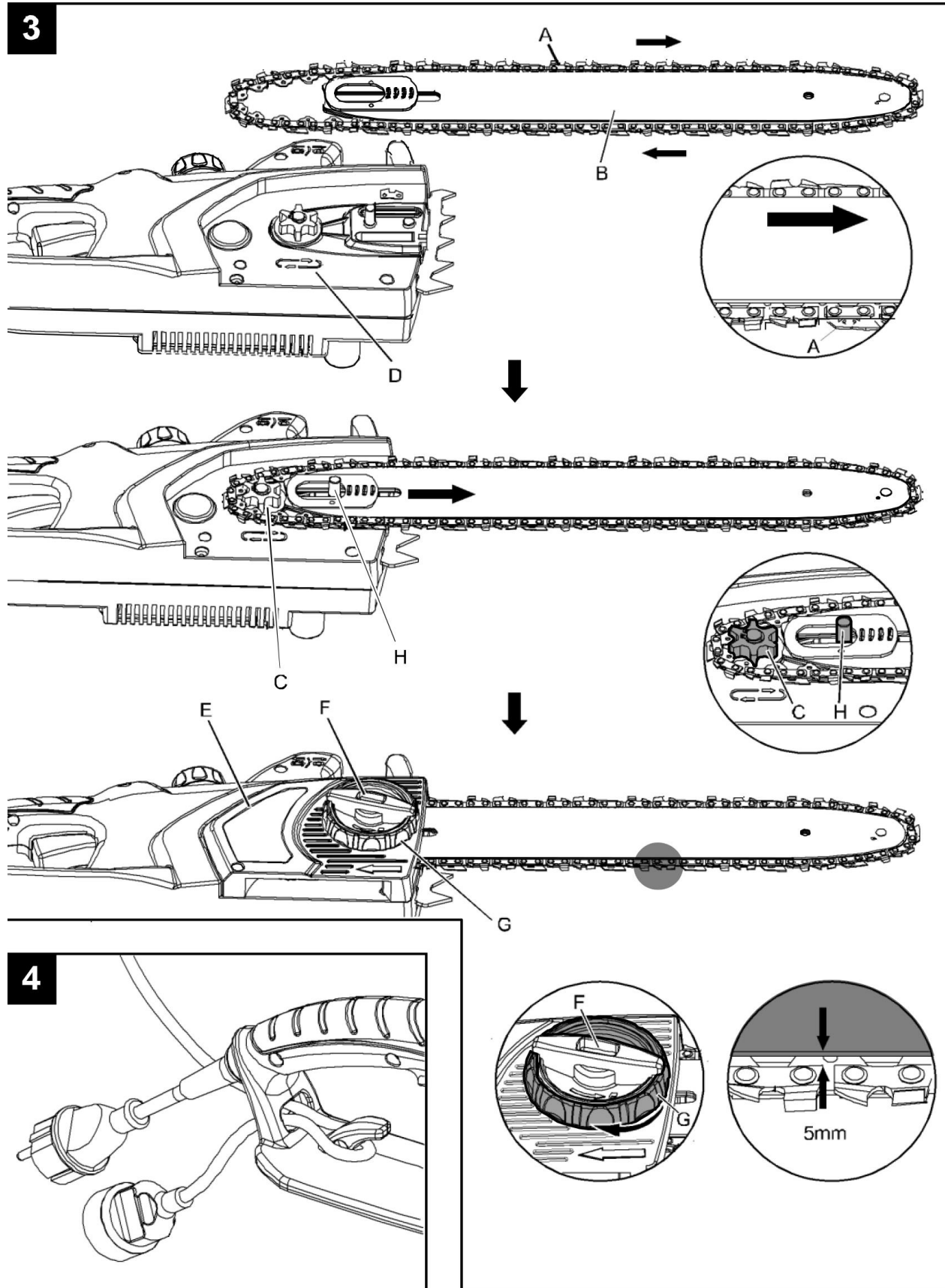


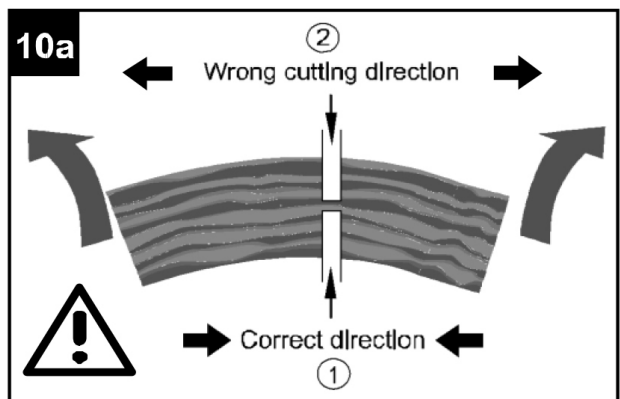
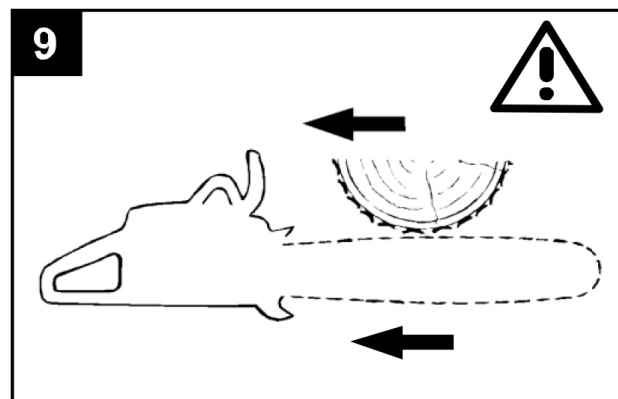
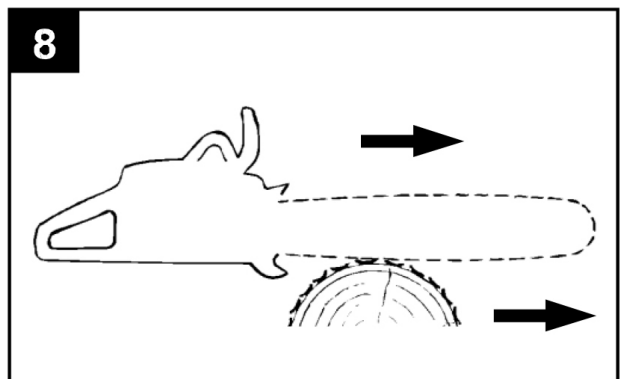
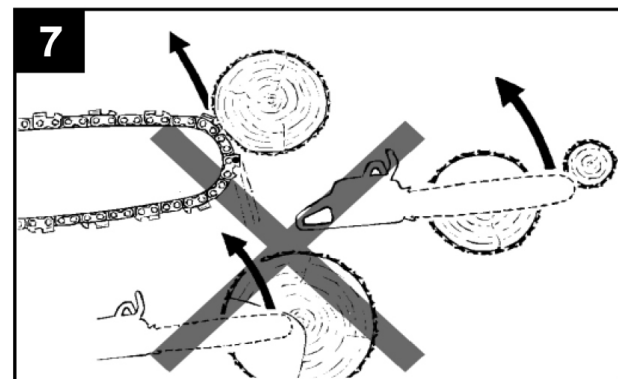
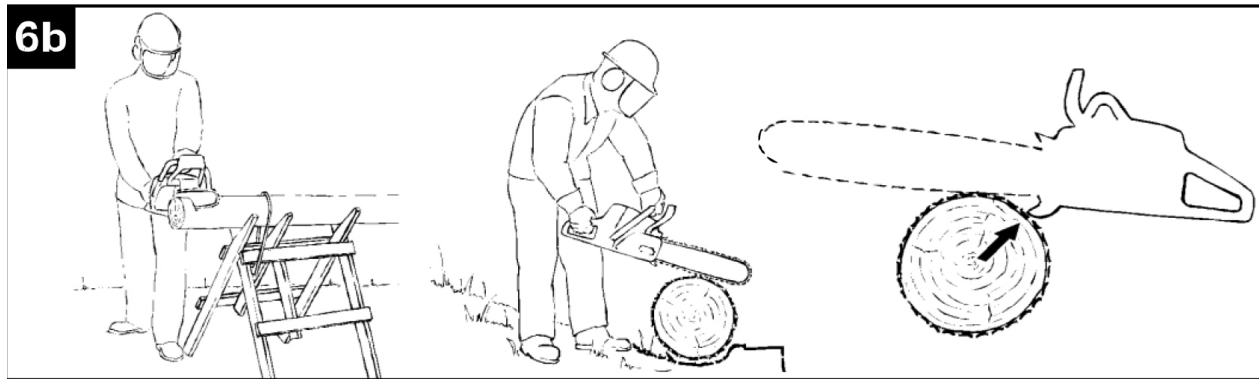
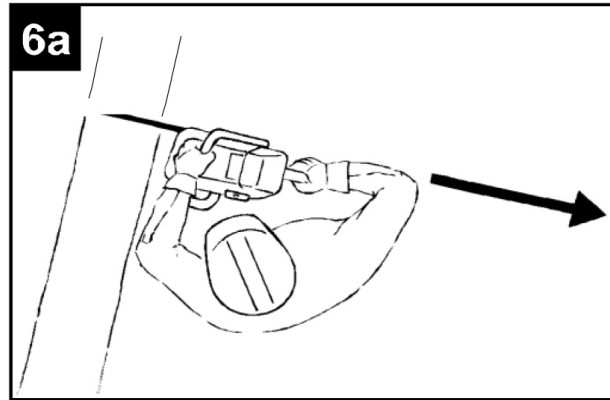
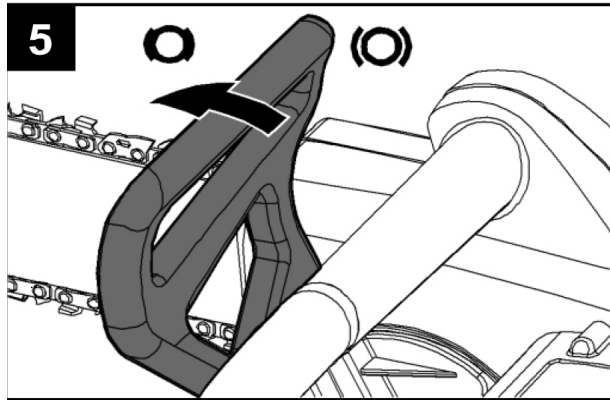
I CAN - ELEKTROMOS LÁNCFŰRÉS

Kezelési utasítás

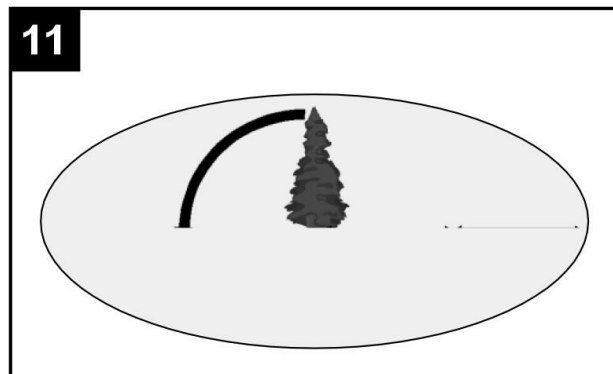
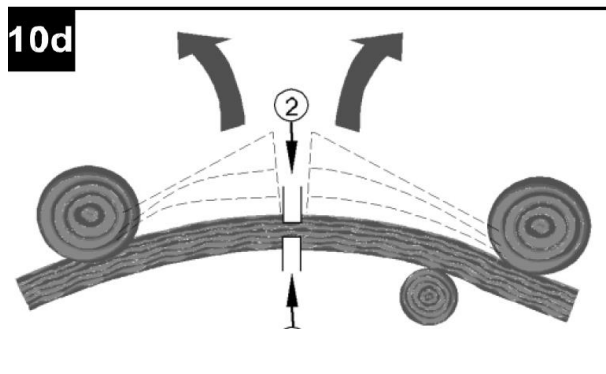
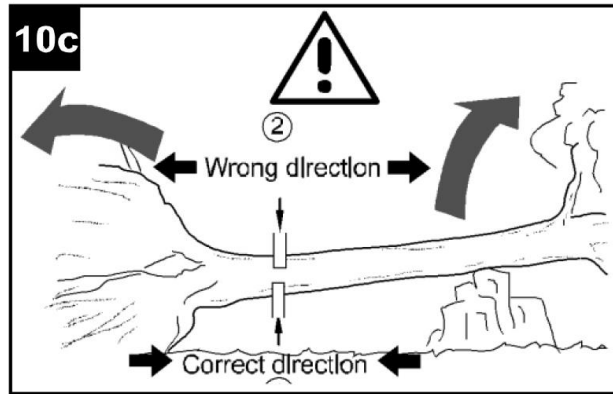
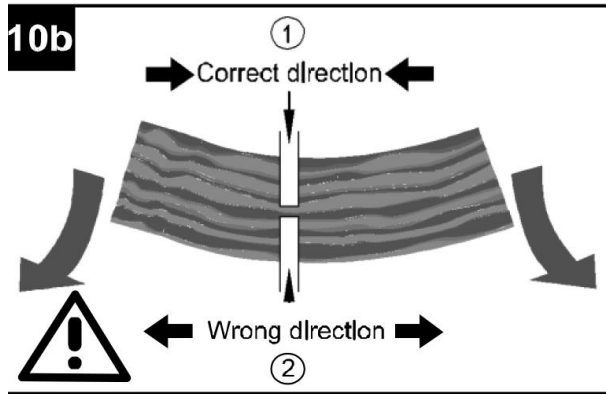






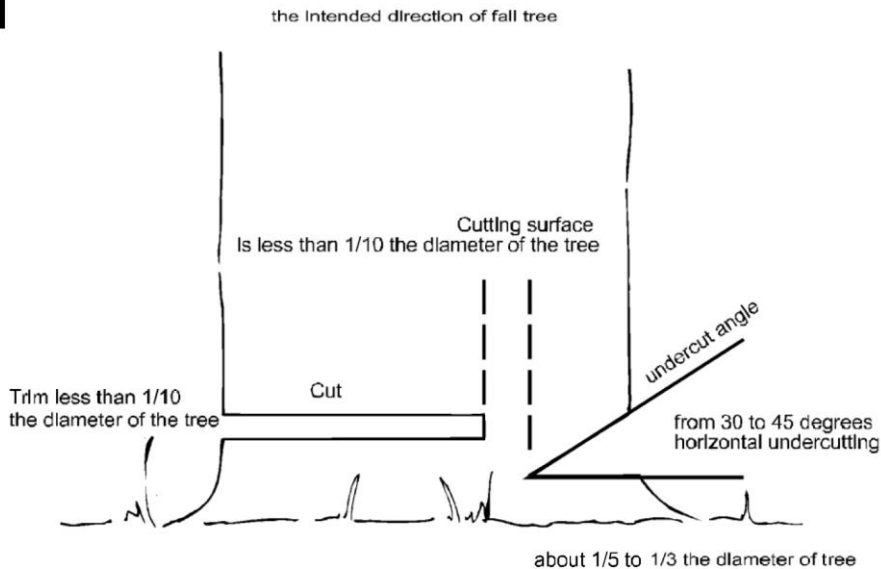


Rossz vágási irány
Helyes vágási irány

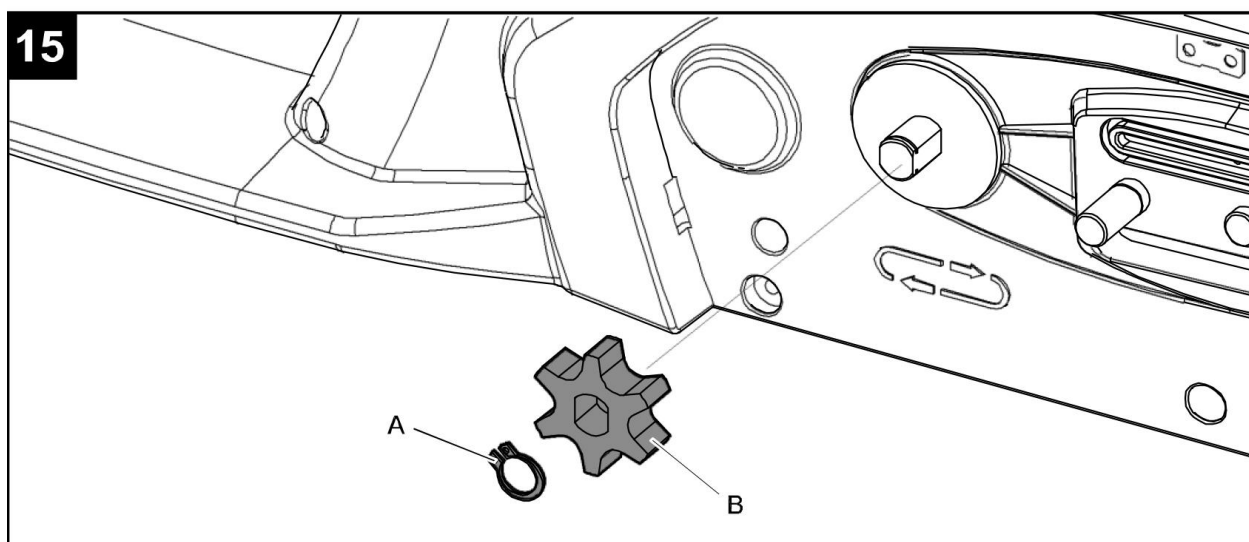
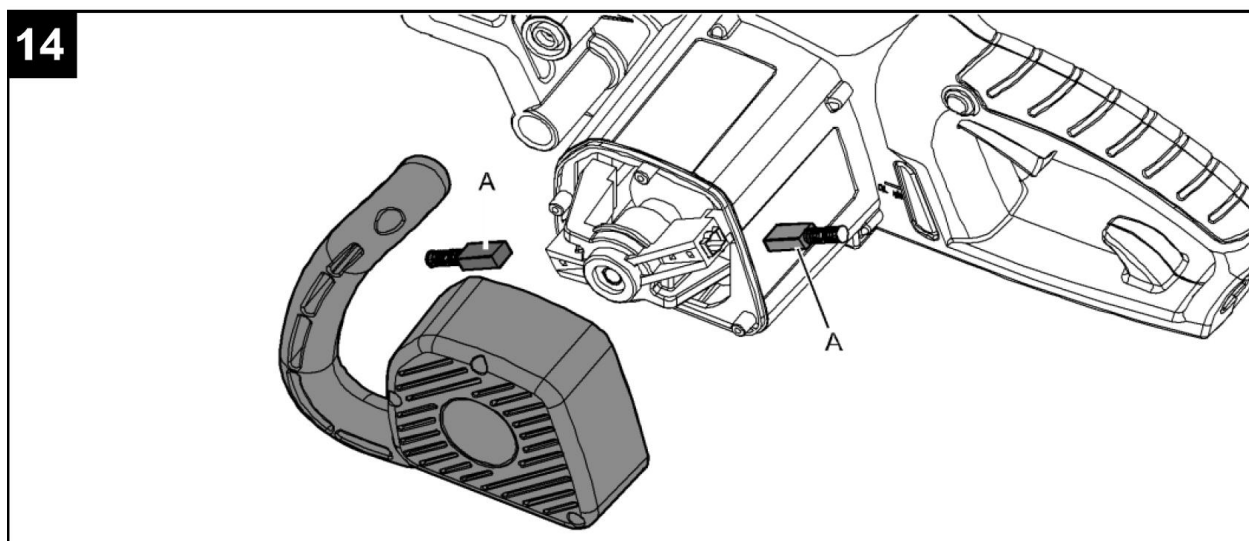
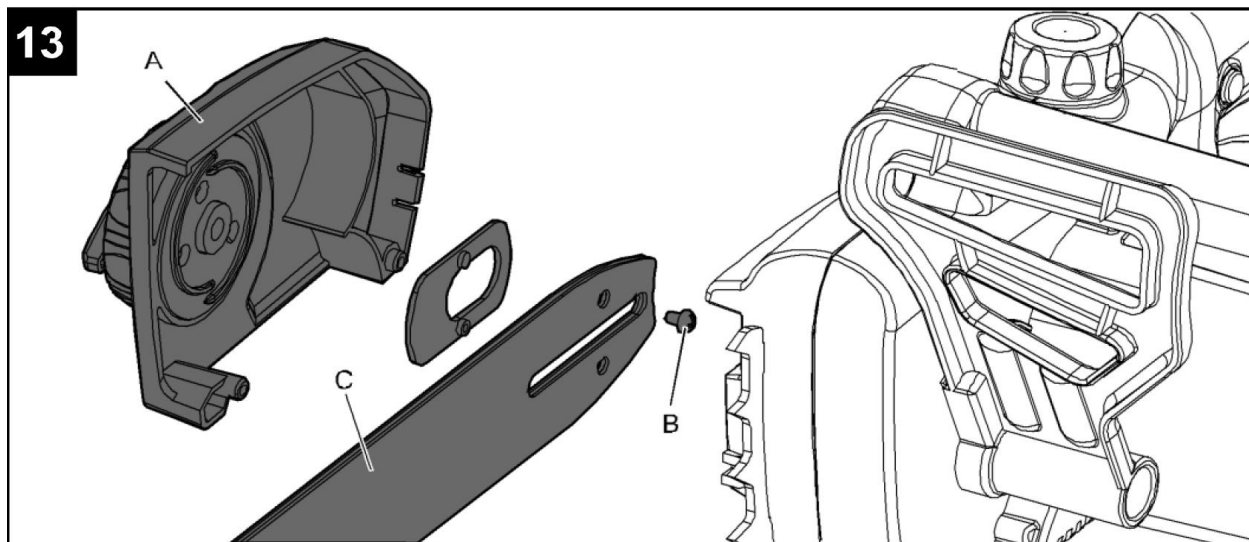


A fadóntés szándékolt iránya

12



Állítson be kisebb, mint 1/10 faátmérőt!
 A vágási felület kisebb, mint 1/10 faátmérő
 A vágási szög 30-40fok vízszintes, alávágás kb 1/5-1/3 faátmérő.



Piktogram és magyarázata



Figyelem! Olvassa el a használati utasítási kézikönyvet és kövesse a figyelmeztető és biztonsági utasításokat!



Mindig kapcsolja ki a készüléket, feszültségmentesítse és várjon, amíg a gép nyugalmi helyzetbe kerül, mielőtt karbantartásba, tisztításba vagy javításba kezd!



Figyelem! Mindig viseljen védőszemüveget és füldugót!



Ne használja a készüléket nedves időjárási helyzetekben!



Figyelem! Húzza ki a csatlakozódugót azonnal, ha a hálózati kábel vagy dugó megsérül!
Tartsa távol a bárméskodókat a veszélyzónától!

Megnevezés (1. ábra)

1. Hálózati kábel
2. Hátsó fogantyú
3. Olajtartály sapka
4. Elülső fogantyú
5. Elülső ujjvédő | Láncfék
6. ON/OFF (BE/KI) kapcsoló
- 7 Vezetőlemez fedél
8. Rögzítő gomb
9. Láncfeszítő gomb
10. Vezető lemez
11. Fűrészlánc
12. Biztonsági retesz gomb
13. Karmos rögzítő
14. Szellőzőnyílás
15. Kábel horog

Biztonsági utasítások

A biztonsági utasításokat be kell tartani a láncfűrész használata közben. A saját és mások biztonsága érdekében kérjük, olvassa el ezt a tájékoztatást figyelmesen mielőtt használni kezdi a láncfűrész, és tartsa biztonságos helyen a későbbi felhasználáshoz.

A láncfűrész csak fa vagy fából készült tárgyak fűrészelésére használja.

Minden más használat az Ön saját rizikója és veszélyes lehet. A gyártó nem vállal felelősséget a nem megfelelő vagy helytelen használatért.

Biztonsági utasítások és baleset-megelőzés

A láncfűrész nem megfelelő kezelésének elkerüléséhez kérjük, olvassa el a használati utasítást, mielőtt először használatba venné a láncfűrész. A kezelésre vonatkozó minden információ az Ön biztonságára vonatkozik.

Kérdezzen meg egy szakembert, hogyan kell használni a láncfűrész!

- Mielőtt a hálózati dugót bedugja, ellenőrizze a kábel és a dugó állapotát. Sérülés esetén azonnal javíttassa meg szakemberrel.
- Sohase használjon sérült kábelt, vagy az előírásoknak nem megfelelő csatlakozást, dugót vagy hálózati kábelt. Ha a kábel sérült vagy megvágódott, azonnal húzza ki a dugót.
- Kapcsolja ki a láncfűrész, mielőtt kiengedi a láncféket.
- Mindig viseljen védőszemüveget és kesztyűt, amikor a láncfűrészrel dolgozik.
- A sérülés megelőzéséhez viseljen szoros ruházatot és védőcipőt.
- Mindig viseljen védőszemüveget és kesztyűt, amikor a láncfűrészrel dolgozik. A hallássérülés megelőzéséhez használjon fül dugót, védősisakot.
- Használjon kemény, betétes lábbelit fűrészelés közben. - Tartsa tisztán a munkaterületet.
- Az áramütés megelőzése érdekében kerülje az érintkezést a földelt részekkel.
- Mindig húzza ki a hálózati dugót, mielőtt bármilyen beavatkozást végezne a láncfűrész. Csak akkor dugja be a hálózati dugót, amikor a láncfűrész ki van kapcsolva.
- A láncfűrész egyszerre csak egy személy használhatja. Mindenki másnak távol kell maradnia a láncfűrész kilengésétől. A gyerekeket és állatokat különösen távol kell tartani.
- A láncot nem szabad megérinteni indítás után. Tartsa a láncfűrész szorosan két kézzel a munkavégzés közben.
- A láncfűrész nem üzemeltetheti gyerek vagy fiatalok. Az egyedüli kivétel e tiltás alól a 16 éves vagy idősebb személy, aki a tréningje részeként felügyelet alatt használhatja a láncfűrész. Csak olyan személynek kölcsönözze a fűrész, aki ismeri azt és tudja kezelni. Mindig adja tovább a használati utasítást a géppel együtt.
- Győződjön meg arról, hogy a láncfűrész gyermekek számára elérhetetlen helyen tárolják.
- A fűrész csak nyugodt, jó egészségi állapotú, azaz jó fizikai kondícióban lévő személyek üzemeltethetik. Ha fáradni kezd, tartson szünetet. A láncfűrész nem szabad alkohol fogyasztása után használni.
- Sohase tegye ki a láncfűrész esőnek vagy rossz időjárásnak. Győződjön meg arról, hogy elegendő a fény a munkaterületen. Ne használjon motoros szerszámot gyúlékony folyadékok vagy gázok közelében.
- Ha nem használja a láncfűrész, azt úgy kell elhelyezni, hogy mások ne legyenek veszélyeztetve.
- Vágás előtt mindig állítsa be a karmos rögzítőt, mielőtt fűrészelni kezd.
- A láncfűrész csak forgó fűrészlánccal vegye ki a fából.
- Sohase használja a láncfűrész létrán, a fán vagy bármilyen más instabil helyen állva. Ne fűrészelen egy kézzel.
- A hálózati kábelnek mindig a kezelő mögött kell lennie.

- A hálózati kábelt mindig a láncfűrész hátsó része mögött kell elvezetni.
- Csak eredeti kiegészítőket használjon.
- A kültéren használt láncfűrészeket földzárlatvédelmi megszakítóhoz (áramvédő kapcsoló - FI relé) kell csatlakoztatni.
- Ne terhelje túl a motoros szerszámot. Az a megadott kapacitáson belül dolgozik a legjobban és legbiztonságosabban.
- Mindig a megfelelő motoros szerszámot használja. Ne használjon kis teljesítményű láncfűrészeket nehéz munkákhoz.
- A hálózati kábelt csak az előírt célra használja.
- Sohase vigye az elektromos szerszámot a kábelénél fogva. Ne használja a kábelt a dugó kihúzására az aljzatból. Védje a kábelt a hőtől, olajtól és éles szélektől.
- Csak engedéllyel bíró és ennek megfelelően jelölt kültéri hosszabbító kábelt használjon.
- Használjon erős támasztékot, amikor szálát, vagy vékony ágakat fűrészeli (fűrészbak, lásd 6b. ábra). Ne pakolja egymásra a szálát, és ne lábbal tartsa.
- A farönköket megfelelően kell rögzíteni.
- Lejtős talajon mindig arccal felfelé dolgozzon.
- Rostszálra merőleges vágáskor állítsa szembe a karmos rögzítőt a szálának, amit fűrészelni akar (lásd 6b. ábra).
- Mindig állítsa be a karmos rögzítőt a merőleges átvágás előtt. Csak ezután kapcsolja be a láncfűrész és kezdjen fűrészelni. Húzza felfelé a láncfűrész hátul és vezesse az irányt az elülső fogantyúval. Használja a karmos rögzítőt alátámasztásként. A további vágás újra pozicionálásához szakítsa meg a vágási folyamatot és gyakoroljon egy kis nyomást az elülső fogantyúra. Húzza vissza egy kicsit a fűrész, pozicionálja a karmos rögzítőt tovább lefelé a vágásba és húzza felfelé a hátsó fogantyút (lásd 6a ábra).
- Csak úgy húzza ki a fűrész a faból, amikor a lánc még forog.
- Ha több vágást végez, kapcsolja ki a láncfűrész a vágások között.
- Belemártott vágásokat és vízszintes vágásokat csak szakemberek végezhetnek (nagy visszarúgási veszély! lásd 7. ábra).
- Vízszintes vágások esetén állítsa be a legkisebb lehetséges szöget. Ez rendkívül nagy figyelmet igényel, mivel a karmos rögzítő nem alkalmazható ebben az esetben.
- Ha a felső oldallal vágunk, és a lánc beragad, egy lökés léphet fel. Ezért amikor csak lehetséges az alsó oldallal vágjon, mivel ekkor a láncfűrész a test felől a fa felé fog lökődni (lásd 8. és 9. ábra).
- Különösen figyeljen, amikor szilánkos fát fűrészeli. A lefűrészelt fadarabok bármely irányban kirepülhetnek (sérülésveszély!).
- Ne használja a láncfűrész tárgyak eltávolítására!
- Az ágak lenyesésekor a láncfűrész meg kell támasztani a törzssel szemben, amikor az lehetséges. Ne vágjon a vezetőlemez hegyével (visszarúgás veszélye! Lásd 7. ábra).
- Hagyja az ágak lenyesését szakembernek elvégezni! Sérülésveszély!
- Különösen figyeljen a feszülés alatt lévő ágakra. Ne vágjon szabadon függő ágakat alulról.
- Sohase álljon a törzsre az ágak lenyesése közben.

- A láncfűrész nem javasoljuk erdei munkákhoz használni, azaz döntéshez és az ágak lenyeséséhez az erdőben, mert a kábel csatlakozás miatt a fűrész kezelőjének nincs meg a szükséges mobilitása és a biztonsága így nem garantált!
- Mindig a ledöntendő fa oldalához álljon.
- Amikor a fa dől, vigyázzon a leeső ágakkal.
- Lejtőkön a fűrész kezelője álljon a törzs vagy a fekvő fa felső, a bal vagy jobb oldalához, de sohasem az aljához.
- Vigyázzon az Ön felé gördülő törzsekkel. Visszarúgás!
- A motoros fűrész valószínűleg visszapattan, ha a vezetőlemez hegye (különösen a felső negyed) véletlenszerűen hozzáér a fához vagy bármilyen más szilárd tárgyhoz. Ebben az esetben a fűrész kontrollálatlanul mozog és a kezelő felé lökődik teljes erővel (sérülésveszély!).

A visszarúgás veszélyének elkerüléséhez kérjük, kövesse ezeket a biztonsági utasításokat:

- Sohase kezdje a vágást a vezetőlemez hegyével!
- Sohase vágjon a vezetőlemez hegyével! Legyen óvatos, amikor folytatja a vágásokat, amin már dolgozik!
- Mindig már forgó láncsal kezdje a vágásokat!
- Győződjön meg arról, hogy a lánc megfelelően éles.
- Sohase vágjon egyszerre több ágat! Amikor ágat nyes le, vigyázzon, hogy ne érintsen más ágakat.
- Amikor keresztben vág merőlegesen, figyeljen az egymáshoz nagyon közel lévő törzsekre. Ha lehetséges, használjon fűrészbakot.

A láncfűrész szállítása

A láncfűrész szállítása előtt mindig húzza ki a hálózati dugót az aljzatból és csúsztassa a láncvédőt a láncra. Ha több vágást kell végeznie, a fűrész kapcsolja ki a vágások között.

Beindítás előtt

A feszültség és áram értékeknek meg kell egyeznie a típuslapon feltüntetettekkel. A munka elkezdése előtt mindig ellenőrizze, hogy a láncfűrész megfelelően és biztonságosan működik.

Ellenőrizze azt is, hogy a lánc kenése és az olajmérce jól működő állapotban van (lásd 2. ábra). Amikor az olajsint kb. 5 mm-re van az alsó jelzéstől, töltsen fel olajjal. Amikor az olajsint a jelzés fölött van, akkor gond nélkül dolgozhat. Kapcsolja be a láncfűrész és tartsa a föld felett. Vigyázzon, hogy ne engedje a láncfűrész, hogy megérintse a földet. Biztonsági okok miatt a legjobb, ha legalább 20 cm-es távolságot tart. Ha most növekvő olajsávokat lát, akkor a lánc kenőrendszere helyesen működik. Ha semmilyen olajsáv nincs, próbálja megtisztítani az olaj kivezetést (2. ábra A), a felső láncfeszítő furatot és az olajvezetékét. (Győződjön meg, hogy elolvassa a „A lánckenőolaj betöltése” és a „Lánc kenése” fejezetet ennél a pontnál).

Ellenőrizze a láncfeszítést és visszatartást, ha szükséges (lásd a „Fűrészlánc feszítése” fejezetet ennél a pontnál). Győződjön meg arról, hogy a láncfék megfelelően működik (lásd még a „Láncfék kiengedése” fejezetet is).

A lánckenőolaj betöltése (2. ábra)

A tartály elszennyeződésének megelőzése érdekében, tisztítsa meg az olajtartály sapkáját (B). Ellenőrizze az olajtartály tartalmát a fűrészelés alatt az olajmérce ellenérzésével (C). Zárja vissza az olajtartály sapkáját és töröljön le minden kiömlést.

A láncfűrész üres olajtartállyal szállítják és fel kell tölteni az első üzemeléskor! A tartály kapacitása kb. 150 ml, használjon alacsony viszkozitású kenőolajat.

A terelőlemez és a lánc szerelése (3. ábra)

A láncfűrész le kell kapcsolni a hálózatról.

A sérülés megelőzéséhez mindig viseljen kesztyűt a lánc összeszerelésénél, feszítésénél és ellenőrzésénél.

A vezetőlemez és fűrészlánc külön van csomagolva. Az összeszereléshez először csavarja ki a rögzítő gombot (G) és vegye le a vezetőlemez fedelét (E).

Mielőtt összeszereli a vezetőlemezt a fűrészlánccal, ellenőrizze a fogak vágási irányát!

A mozgási irányt egy nyíl jelzi a fedélen (D). A vágás irányának meghatározásához szükséges lehet átfordítani a fűrészláncot (A). Tartsa a vezetőlemezt (B) függőlegesen a hegyével felfelé mutatva és helyezze rá a fűrészláncot a lemez hegyénél.

Ezután a következők szerint szerelje össze a vezetőlemezt a fűrészlánccal:

- Helyezze a fűrészláncot a lánckerék (C) köré és győződjön meg arról, hogy helyesen rögzítette.
- Helyezze a terelőlemezt a fűrészlánccal a rögzítő csavarra (H).
- Helyezze a fedelet (E) felülre és finoman szorítsa meg a rögzítő gomb (F) jobbra forgatásával. Most a fűrészláncot megfelelően meg kell feszíteni.

A fűrészlánc feszítése

Mindig húzza ki a hálózati kábel dugóját az aljzatról mielőtt bármilyen munkát végez a láncfűrészben! Viseljen védőkésztyűt!

Győződjön meg arról, hogy a lánc (A) a vezetőlemez terelőhornyán belül van!

Forgassa el jobbra a feszítő gombot (G), a vezetőlemez előrenyomódik, a fűrészlánc megfelelő feszüléséig. Ne feszítse meg a láncot túl szorosan. Amikor hideg, fel kell tudni emelni a láncot a vezetőlemez közepén kb. 5 mm-rel. Húzza meg biztonságosan a rögzítő gombot (F). Amikor meleg, a fűrészlánc megnyúlik és meglazul és fennáll a leugrás veszélye a sínről. Feszítse meg újra, ha szükséges. Ha a fűrészláncot forró állapotában feszítjük újra meg, akkor ismét meg kell lazítani a fűrészelés befejezésekor. Egyébként az összehúzódás, ami a lánc lehűlésekor történik, rendkívül nagy feszességet eredményezne. Egy új fűrészláncnak szüksége van kb. 5 perc bejáratási időre. A lánc kenése nagyon fontos ebben a fázisban. A bejáratás után ellenőrizze a lánc feszességét és feszítse meg újra, ha szükséges.

A hosszabbító kábel rögzítése (4. ábra)

Csak kültéri alkalmazáshoz megfelelő hosszabbító kábelt használjon. A hosszabbító kábel (max. hosszúság 75 m) keresztmetszete min. 1,5 mm². Rögzítse a láncfűrész kábelét a hosszabbítóhoz a hosszabbító behelyezésével a burkolat feszítésmentesítő részébe. A 30 m-nél hosszabb hosszabbító kábel lecsökkenti a láncfűrész teljesítményét.

A lánc kenése

A túlzott kopás megelőzéséhez a fűrészláncot és vezetőlemezt egyenletesen kenni kell a működés közben.

A kenés automatikus. Sohase dolgozzon a lánc kenése nélkül. Ha a lánc szárazon fut, a teljes vágó apparátus gyorsan súlyos károsodást fog szenvedni. Ezért fontos ellenőrizni mind a lánc kenését, mind pedig az olajmérce minden használatkor (2. ábra).

Sohase használja a fűrész, amikor az olajsint a „MIN” jelzés alatt van.

Amikor csak kb. 10 mm olaj látható az olajmérce (C) alsó pereménél, fel kell tölteni olajjal.

Az automatikus kenés ellenőrzése

A munkakezdés előtt, ellenőrizze az automatikus kenést és az olajmérce. Kapcsolja be a láncfűrész és tartsa a föld felett. Biztonsági okok miatt a legjobb, ha legalább 20 cm-es távolságot tart. Ha most növekvő olajsávokat lát, akkor a lánc kenőrendszere helyesen működik. Ha semmilyen olajsáv nincs, próbálja megtisztítani az olaj kivezetést (2. A ábra), a felső láncfeszítő furatot és az olajvezetékét.

Ellenőrizze 15 percenként az olajsintet üzemelés közben.

Lánc kenőanyagok

A fűrészláncok és vezetőlemezek élettartama nagymértékben függ a használt kenőanyagtól. Fáradt olajt nem szabad használni! Csak környezetbarát lánc kenőanyagot használjon. A használt lánc kenőanyagot csak a helyi szabályozásoknak megfelelő tartályokban tárolja.

Vezetőlemez

A vezetőlemez különösen komoly elhasználódásnak van kitéve a hegyénél és az aljánál. Az egyoldali elhasználódás elkerüléséhez fordítsa meg a vezetőlemezt mindig, amikor a láncot élezi.

Lánckerék

A lánckerék különösen nagy elhasználódásnak van kitéve. Ha mély kopásnyomokat vesz észre a fogakon, a lánckereket cserélni kell. A kopott lánckerék lerövidíti a fűrészlánc élettartamát. Cseréltesse ki a lánckereket szakkereskedővel.

Láncvédő

A láncvédőt rá kell húznia a láncra és a vezetőlemeze, amint befejezte a fűrészélést, és amikor a láncfűrész szállítani kell.

Láncfék (5. ábra)

Visszarúgás esetén a láncféket (1. ábra, 5) az elülső ujjvédőn keresztül kapcsoljuk be. Az elülső ujjvédőt előrenyomva a kéz fonákjával a láncfék leállítja a láncfűrész, illetve a motort, 0,15 mp-en belül.

A láncfék felengedése

A láncfűrész ismételt használatához ismét fel kell engednie a fűrészláncot. Először kapcsolja ki a láncfűrész. Ezután nyomja vissza az elülső ujjvédőt függőleges helyzetbe. A láncfék most újra teljes funkciójában van.

A fűrészlánc élezése

A fűrészláncot megéleztetheti gyorsan és helyesen a szakkereskedők által, akiktől beszerezhet élező szerszámot is, hogy saját maga élezze meg a láncot. Kérjük, kövesse az idevonatkozó használati utasításokat. Vigyázzon a szerszámaira. Tartsa a szerszámokat élesen és tisztán, hogy jól és biztonságosan tudjon dolgozni. Kövesse a karbantartási előírásokat és a szerszámcsere vonatkozó utasításokat.

Beindítás

Mindig viseljen védőszemüveget, füldugót, védőkesztyűt és strapabíró munkaruhát!

A fűrész csak az engedéllyel bíró hosszabbító kábellel használja, az előírt szigeteléssel és a kültéri használatra tervezett csatlakozásokkal (engedéllyel bíró gumi védőburkolati kábelek), amelyek illeszkednek a láncfűrész dugójához.

Bekapcsoláshoz: tartsa a gépet szilárdan két kézzel és nyomja be a biztonsági retesz gombot (1. ábra, 12), mialatt megnyomja az On/Off gombot (1. ábra, 6).

Ha a láncfűrész nem mozdul, a láncféket fel kell engedni az elülső ujjvédőnél. Legyen biztos benne, hogy elolvassa a „Láncfék” és a „Láncfék felengedése” fejezeteket ennél a pontnál. Bekapcsolás után a láncfűrész azonnal nagy sebességgel működik.

Kikapcsoláshoz:

Engedje ki az ON/OFF gombot.

Az ON/OFF kiengedése a láncfűrész leállítja 1 mp-en belül.

A fűrészsel való munka után mindig meg kell tisztítani a fűrészláncot és a vezetőlemezt, és vissza kell helyezni a láncvédőt.

Láncfűrész védelem

Sohase használja a láncfűrész a esőben, vagy nyirkos körülmények között.

Ha a hosszabbító kábel megsérült, húzza ki a dugót azonnal az aljzatból. Sohase dolgozzon sérült kábellel.

Ellenőrizze, hogy sérült-e a láncfűrész. Mielőtt újra használatba venné, ellenőrizze a biztonsági felszereléseket vagy bármilyen kissé sérült részt, hogy megbizonyosodjon a jó állapotukról. Győződjön meg arról, hogy a mozgó részek helyesen működnek. Minden alkatrészt helyesen kell összeszerelni és meg kell felelniük minden feltételnek, amelyek a láncfűrész helyes működéséhez kellenek. Minden sérült biztonsági eszközt és alkatrészt megfelelően meg kell javítani, vagy ki kell cserélni azonnal, ha csak nincsenek ezzel ellentétes utasítások ezekben a használati utasításokban.

Megjegyzések a munkagyakorlatra Visszarúgás (7. ábra)

Elkerülheti a baleseteket, ha nem vág a vezetőlemez hegyével, mivel ez a fűrész hirtelen felágaskodását okozhatja.

Mindig használja a teljes biztonsági felszerelést és ruházatot a fűrész használata közben.

A visszarúgás a vezetőlemeznek egy felfelé és/vagy lefelé mozgása, ami akkor fordul elő, ha a fűrészlánc a vezetőlemez hegyénél akadályba ütközik.

Győződjön meg arról, hogy a munkadarab szilárdan rögzítve van. Használjon rögzítőket a munkadarab csúszásának megállítására. Ez könnyebbé teszi a láncfűrész két kézzel történő üzemeltetését.

A visszarúgás a fűrész kontrollálatlan viselkedését okozza és így egy meglazult, vagy tompa láncot eredményez. Egy gyengén megélezett lánc emeli a visszarúgás veszélyét. Sohase fűrészseljen váll fölötti magasságban.

Tippek a láncfűrész használatára

Fa fűrészélése (6a, 6b ábra)

Fa fűrészélésekor kérjük, tartsa be a biztonsági előírásokat, és a következőket tegye: Győződjön meg arról, hogy a fűrészendő fa nem tud elcsúszni. Fogjon össze rövid fadarabokat, mielőtt fűrészsel. Csak fa vagy fából készült tárgyakat fűrészseljen. Amikor fűrészsel, győződjön meg arról, hogy nem érint követ vagy szeget, mivel ezek kidobódhatnak és károsíthatják a fűrészláncot. Kerülje el a működésben lévő fűrész érintkezését drótkerítésekkel vagy a földdel. Amikor ágakat nyes le, támassza meg a fűrész amennyire csak lehetséges, és ne fűrészseljen a vezetőlemez hegyével. Vigyázzon az olyan tárgyakra, mint a fatuskók, gyökerek, árkok és kis dombok, mivel ezekben eleshet.

Pozícionálja a láncfűrész úgy, hogy az Ön teste távol legyen a vágórésztől, amikor a fűrész működik. Álljon balra a vágástól, miközben aprít (6a ábra).

Ne helyezze nyomás alá a fűrész, amikor a vágás végéhez ér. A nyomás azt okozhatja, hogy a vezetőlemez és a forgó lánc kiugrik a vágásból, kiesik a kontrol alól és megüti a kezelőt vagy valamilyen más tárgyat. Ha a forgó lánc megüti egy másik tárgyat, a visszaható erő által a forgó lánc megütheti a kezelőt.

Ne feledje:

A láncfűrésznek mozogni kell, mielőtt kontaktusba kerül a fával.

A bekapcsoláshoz: Nyomja meg a biztonsági reteszelő gombot és az ON/OFF kapcsolót. Helyezze a legalsó karmot (6b ábra) a fára. Emelje fel a láncfűrész a hátsó fogantyúval és fűrészljen be a fába. Mozgassa visszafelé a láncfűrész egy kicsit és helyezze a karmot tovább lefelé. Legyen óvatos, amikor szilánkos fát fűrész, mivel fadarabok szakadhatnak le.

Feszülés alatt lévő fa

10a ábra: A feszülés alatt lévő felső oldala. Veszély: A fa felágaskodik!

10b ábra: A törzs alsó oldala feszülés alatt. Veszély: A fa lefelé fog mozdulni!

10c ábra; Vastag törzs és nagy feszülés. Veszély: A fa hirtelen fog mozdulni és óriási erővel!

10d ábra: A törzs mindkét oldala feszülés alatt. Veszély: A fa oldalra fog mozdulni.

Fa ledöntése

Fa ledöntésénél tartsa be a biztonsági előírásokat és tegye a következőket: A láncfűrész csak olyan fák ledöntéséhez lehet használni, amelyek átmérője kisebb, mint a még forgó motor hossza. Ha a fűrészlánc beragadt, használjon faéket a kiengedéséhez.

Ne feledje:

Veszélyzóna: Az elborult fák magukkal húzhatnak más fákat is. A veszélyzóna ezért a ledöntött fa hosszúságának kétszerese (11. ábra).

A faledöntés veszélyes és gyakorlatot kíván.

Ha Ön kezdő vagy gyakorlatlan, ne próbálja saját magát megtanítani, hanem keressen professzionális tréninget. (12. ábra)

Esési irány:

- Először becsülje meg az esés irányát, számításba véve a korona gravitációs közepét és a szélirányt. A láncfűrész működésbe kell hozni, mielőtt kontaktusba kerül a fával. Kapcsolja be a láncfűrész. Fűrészljen egy alávágást a fába az esés irányában, és azután végezzen egy vízszintes vágást (hátsó vágás) az alávágással ellentétes oldalon.
- Végezze el az alávágást: Ez megadja a fának az irányt és az irányítást.
- Ellenőrizze az esés irányát: Ha javítania kell az alávágást, mindig vágjon újra a teljes szélesség fölött.
- Kiáltson most: „Dől a fa!”

- Csak most végezze el a hátsó vágást, aminek magasabban kell lenni, mint az alávágás talpának. Helyezzen be ékeket időben.
- Hagyja a hidat a helyén, mert ez úgy fog funkcionálni, mint egy zsanér. Ha átvágja a hidat, a fa véletlenszerűen fog esni.
- Döntse le a fát, egy éket verve a hátsó vágatba, ne átvágva azt.

Amikor a fa ledől, lépjen hátra és figyelje a koronát.

Várjon, amíg a korona lengése megáll. Ne folytasson munkát a beragadt ágak alatt.

Ne döntsön le fát:

- Ha már nem tud megkülönböztetni részleteket a veszélyzónában, pl. köd, eső, hóvihár vagy szürkület miatt.
- Ha az esés irányát nem lehet megbízhatóan megbecsülni a szél vagy szellőkések miatt. A döntési munka a lejtős talajon, fagyos vagy harmatos földön csak akkor biztonságos, ha szilárd lábtámasztéka van.

A fa ledöntéséhez be kell ütnie egy éket a hátsó vágatba. Amikor visszahátrál a hátsó vágás után, figyeljen a hulló ágakra.

Karbantartás és tisztítás

Mindig húzza ki a hálózati dugót az aljzatból mielőtt bármilyen munkát végez a láncfűrészén!

Mindig tartsa a szellőzőnyílásokat a motor házán tisztán és szabadon. Csak az ebben a használati utasításban leírt karbantartási munkák végezhetők el. Bármilyen más karbantartási munkát a szakszerviznek kell elvégeznie. Ne módosítsa a láncfűrész semmilyen módon, mivel ez veszélyeztetheti a biztonságát. Ha meghibásodna a láncfűrész a gondos gyártásunk és vizsgálati eljárásaink ellenére, javíttassa meg egy engedéllyel rendelkező vevőszolgálati műhellyel.

A vezetőlemez cseréje (13. ábra)

- Engedje ki a rögzítő gombot és vegye le a fedelet (A).
- Vegye le a fűrészláncot és a vezetőlemezt teljesen a gépről.
- Vegye ki a rögzítő csavart (B) és cserélje ki a vezetőlemezt (C) egy ujjal.

A szénkefe cseréje (14. ábra)

- Vegye le a fedelet csavarhúzóval kicsavarva a csavarokat.
- Csatlakoztassa le a vezetékeket mindkét szénkefe (A) oldaláról.
- Cserélje ki a szénkefét egy ujjal.

A lánckerék cseréje (15. ábra)

- Engedje ki a rögzítő gombot és vegye le a fedelet.
- Távolítsa el a rögzítő gyűrűt (A) és a lánckereket (B) a tengelyről.

- Cserélje ki a lánckereket egy újra.

Tárolás

A láncfűrész száraz és tiszta helyen, gyerekektől távol kell tárolni. Hosszabb tárolási időszak alatt, pl. a tél során, biztosítsa, hogy a láncfűrész védve legyen a korróziótól és fagytól.

A szezon végén, vagy ha a láncfűrész egy hónapnál hosszabb ideig nem használja:

- Tisztítsa meg.
- Törölje le az összes fémfelületet olajjal impregnált ronggyal a korrózióvédelem miatt (nem gyantatartalmú olaj), vagy permetezzen finom olajréteget rá egy tartályból.
- A láncfűrész felhelyezett láncvédővel tárolja.

Környezet és újrahasznosítás

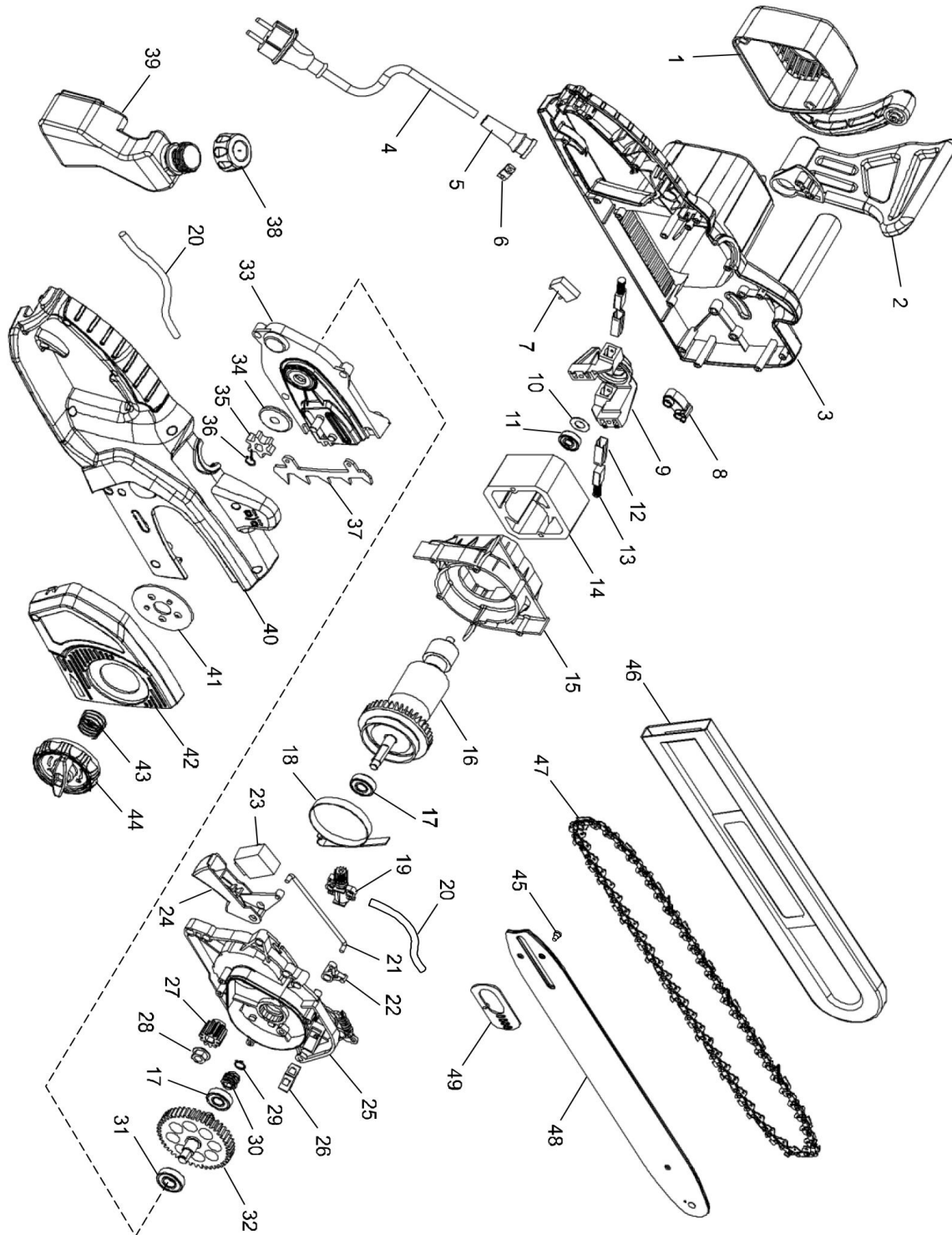


Ez a szimbólum az eszközén, vagy a csomagoláson azt jelzi, hogy a terméket nem szabad a háztartási hulladékba helyezni. Kérjük, hulladékát vigye az elektromos és elektronikus eszközök számára kijelölt gyűjtőhelyre. A termékek megfelelő kezelésével védi a környezetet és az emberi egészséget a helytelen hulladékkezelés miatti károsodástól. Az anyagok újrahasznosítása segít a természeti erőforrások megőrzésében. A hulladékkezeléssel kapcsolatos további információt kérje a kompetens hatóságoktól, vagy a helyi hulladékkezelőtől.

A csomagoló anyagokkal kapcsolatos információ

A használt csomagolóanyagot a megfelelő hulladékgyűjtőbe helyezték.

Robbantott ábra



Alkatrészlista

1.	Szellőző burkolat	26.	Biztonsági kapcsoló
2.	Elülső ujjvédő	27.	Hajtófogaskerék
3.	Ház baloldali rész	28.	Anyá M8
4.	Hálózati kábel	29.	Biztosítógyűrű 8
5.	Kábel védőtömlő	30.	Csigaorsótengely
6.	Kábelbilincs	31.	Golyóscsapágy 6001Z
7.	Kondenzátor	32.	Hajtott fogaskerék komplett
8.	Biztonsági kapcsoló emelőkar	33.	Hajtás burkolat
9.	Hátsó csapágytalp	34.	Pornak ellenálló alátét
10.	Rugós alátét	35.	Lánckerék
11.	Golyóscsapágy 608Z	36.	Biztosítógyűrű 10
12.	Szénkefetartó	37.	Karmos rögzítő
13.	Szénkefe	38.	Olajtartály sapka komplett
14.	Állórész	39.	Olajtartály
15.	Elülső csapágytalp	40.	Ház jobboldali rész
16.	Rotor	41.	Rögzítő blokk komplett
17.	Golyóscsapágy 6000Z	42.	Vezetőlemez fedél
18.	Láncfék	43.	Rugó
19.	Olajszivattyú komplett	44.	Láncfeszítő gomb komplett
20.	Olajozócső	45.	Csavar
21.	Nyomórúd	46.	Lánc védőtök
22.	Összekötőrúd	47.	Fűrészlánc
23.	On/Off kapcsoló	48.	Vezetőlemez
24.	On/Off kapcsolókar	49.	Rögzítő blokk
25.	Hajtóműház komplett		