

X6 Steam Master gőztisztító Használati utasítás

Gratulálunk, hogy tulajdonosa lett az új 6in1 gőzseprűnek, amely egy kompakt és könnyű tisztító eszköz kivehető kézi gőztisztítóval.

A gőzseprű hatékonyabb és higiénikusabb tisztítást tesz lehetővé, mint a hagyományos felmosás és takarítás. A vizet forró gőzzé alakítva, a nagy nedvszívó képességű mikroszálas törlőkendővel együtt természetes módon, tökéletesen tisztítja és fertőtleníti a padlót. A rendeltetésszerű használat során a gőzseprű eltávolítja a padlóról a port és a baktériumokat. Ráadásul környezetkímélő, hiszen vegyszerek helyett a forró gőz erejével tünteti el a piszkot. Rendszeres használatával elpusztíthatja a poratkákat, baktériumokat és a penészt.

Fontos figyelmeztetések

Használat előtt, kérjük, olvassa el figyelmesen az útmutatót. Az útmutatások figyelmen kívül hagyása a termék meghibásodásához vezethet, melyre a garancia nem vonatkozik.

Az elektromos berendezések használatakor mindig tartsa be a szükséges biztonsági óvintézkedéseket (lásd figyelmeztetések):

Figyelmeztetés

Ellenőrizze, hogy a készülék címkéjén feltüntetett adatok megfelelnek-e a hálózati feszültség értékének. (230V / 50Hz)

A készülék kizárólag földelt aljzathoz csatlakoztatható.

Meghibásodás vagy zárlat esetén a földelés megvéd az esetleges áramütés ellen.

A termék kizárólag háztartási tisztításhoz kifejlesztett.

Kültéren nem használható.

Ne hagyja felügyelet nélkül az áram alá helyezett készüléket. Karbantartás előtt, vagy ha már nem használja a készüléket, a kábeldugót húzza ki a hálózati aljzathoz.

A gőzseprű nem játék. Ne engedje gyermekeinek, hogy a készülékkel játszzanak.

Tanúsítson fokozott óvatosságot, ha a közelben gyermekek, szobanövények, vagy állatok vannak.

Gyermekek és testi, vagy szellemi fogyatékkal élő személyek nem üzemeltethetik az elektromos készüléket. A készüléket kezelő személynek tisztában kell lennie a kezelésre vonatkozó tudnivalókkal és a biztonságos használat feltételeivel.

Soha ne irányítsa a gőzt kibocsátó fejet emberek, növények, vagy állatok felé.

Ne merítse a készüléket vízbe vagy egyéb folyadékba.

Ha a készülék elektromos kábele, vagy dugója meghibásodott, ne használja tovább azt. Ha a termék nem működik kifogástalanul, leesett, meghibásodott, kint felejtették, átázott, ne használja tovább, amíg szakszervizben át nem vizsgálta.

A meghibásodott kábelt mindig szakszervizben cseréltesse ki.

Ne szállítsa, és ne húzza a terméket az el. kábelnél fogva. Soha nem használja az elektromos kábelt fogantyúként. Védje az elektromos kábelt a sérülésektől, ne vezesse át ajtók alatt, éles sarkakon, peremeken keresztül stb. Védje az el. kábelt forróság hatásától.

Ne szúrja be a kábeldugót az aljzatba túl nagy erőfeszítéssel.

Ne használjon hosszabbító kábeleket.

Minden használat után óvatosan húzza ki a kábeldugót az aljzattól.

Nedves, vizes kézzel soha ne nyúljon a készülékhez és ne használja mezítláb.

A készülék testén levő nyílásba ne helyezzen semmilyen tárgyat. Használat közben ne fedje le a készülék nyílásait.

Ne használja a terméket felhelyezett kendő nélkül.

Ne használja a gőzseprűt üres víztartállyal.

Lépcsők tisztításakor tanúsítson fokozott óvatosságot.

A gőzseprűt száraz, tiszta helyen tárolja.

A munkaterületen biztosítson megfelelő világítást.

A seprű tartályába soha ne öntsön tisztítószereket, vegyszereket, amelyek balesetet okozhatnak és a termék meghibásodásához vezethetnek.

Soha ne zárja le a gőzkibocsátó nyílást. A szellőzőnyílásokat védje portól, hajszállaktól és egyéb szennyeződésektől.

A terméket kizárólag rendeltetésszerűen használja. A seprűhöz csak a készlet részét képező eredeti tartozékokat használja. Az egyéb tartozékok használata súlyos baleseteket okozhat, tűz- és áramütés-veszélyes lehet.

A gőzt soha ne fújja áram alá helyezett elektromos készülékekre, pl. sütő belseje.

Ne tegye ki a terméket eső hatásának.

Ha a készülékből kifolyik a víz, ne használja tovább, és forduljon szakszervizhez.

Ne használja a gőzseprűt olyan zárt helyiségben, amelyben gyúlékony, robbanásveszélyes, vagy mérgező gázokat kibocsátó anyagokat, festékeket tárolnak.

A terméket ne alkalmazza bőr felületeken, bútorok felületén, viasszal kezelt padlófelületeken, szintetikus szöveten vagy egyéb hőérzékeny felületeken.

Ne használja fűtési célokra.

Húzza ki a kábeldugót az elektromos fali aljzathból bármilyen karbantartási művelet elvégzése előtt.

Ne használja a készüléket forró felületen.

Ne helyezze le és ne hagyja a készüléket forró felületek és tárgyak közelében.

Áramtalanításkor előbb kapcsolja ki a készüléket, majd húzza ki a kábeldugót az aljzathból.

Ne használja a rendeltetéstől eltérő célokra a készüléket.

Legyen óvatos a kiáramló forró gőzzel.

Ne csatlakoztasson áramelosztóval egy fali aljzathoz egyszerre más készüléket is a gőzseprű mellett, túlterhelés és rövidzárlat léphet fel.

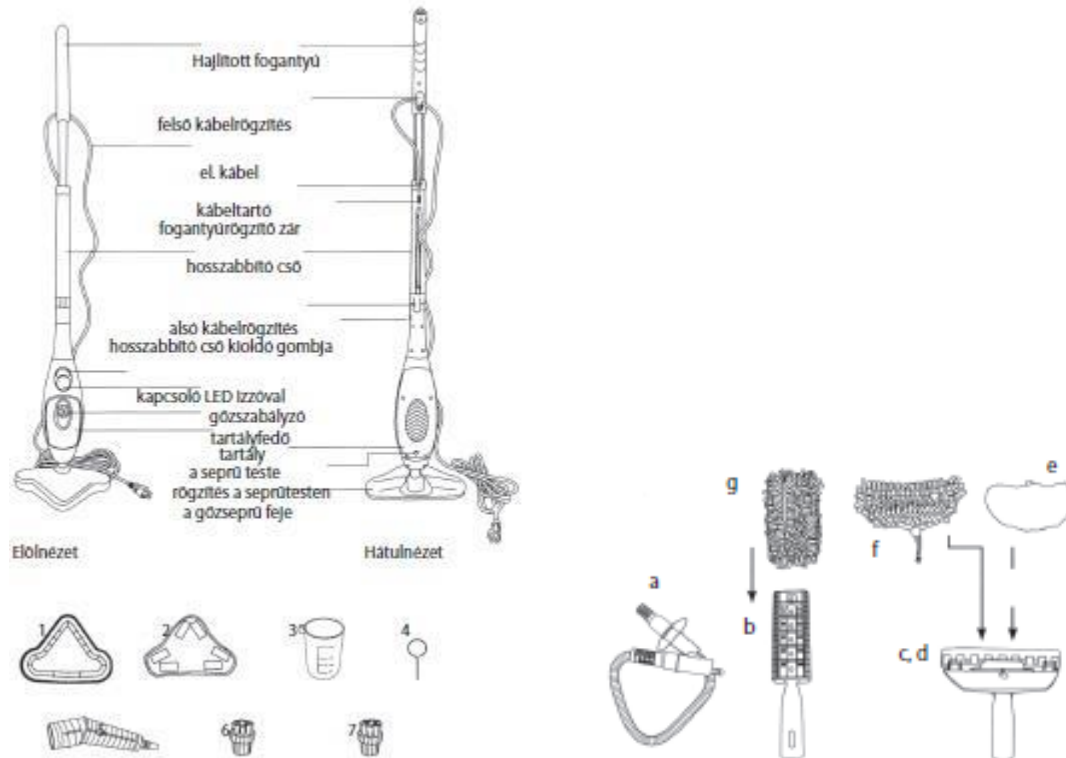
Figyelmeztetés: Forró gőz.

A termék háztartásokban történő alkalmazásra kifejlesztett. Egyéb célokra történő felhasználás esetén a garancia elveszti érvényességét. A mechanikus sérülések, a készüléken végzett átalakítások és változtatások következtében a garancia érvényét veszti.

Az útmutatót őrizze meg.

A készülék részei:

- 1) háromszög fej szőnyeg tisztításhoz, 2) mikro kendő a gőzölő fejre, 3) mérőpohár
- 4) tisztító tű, 5) fúvóka, 6) nejlon kefe 7) drót kefe



Kiegészítő tartozékok

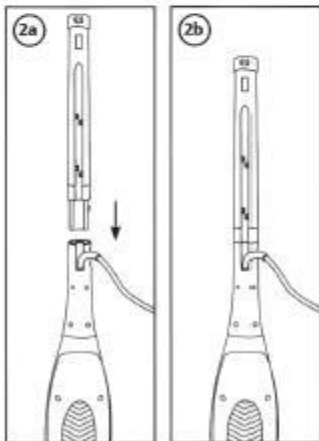
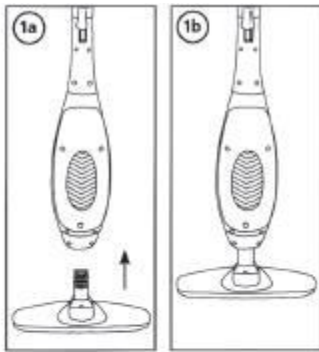
- a) hosszabbító cső
- b) portörülő fej
- c) textilgőzölő fej
- d) ablaktisztító fej
- e) ablaktisztító kendő
- f) textiltisztító kendő
- g) portörülő kendő

A gőzseprű összeszerelése

Figyelmeztetés

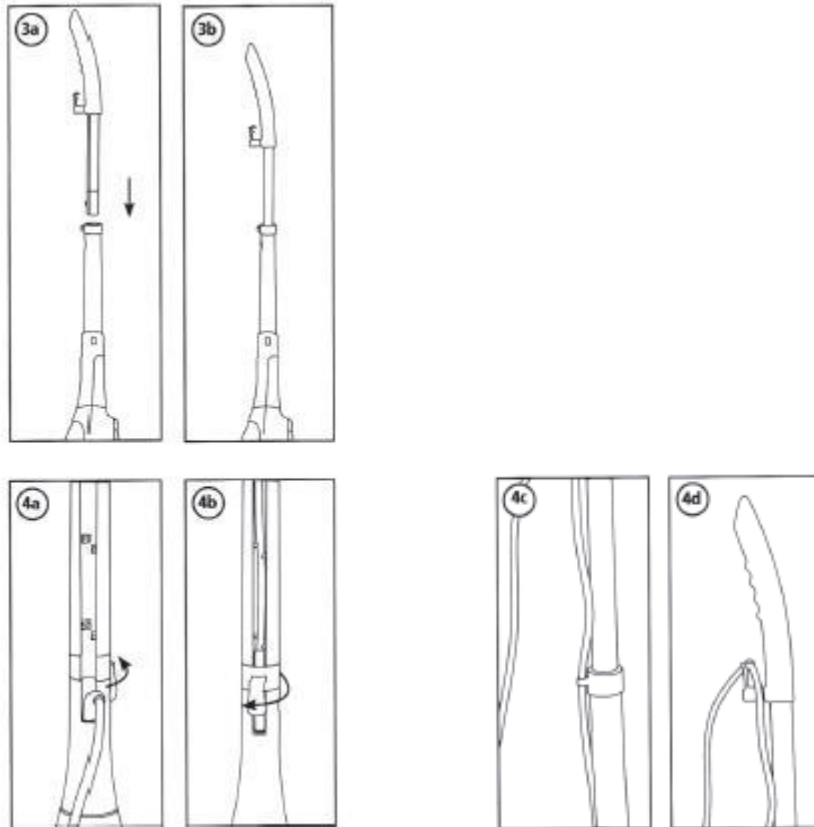
A készülék összeszerelése és a kiegészítők felhelyezése előtt kapcsolja ki a készüléket és húzza ki a kábeldugót az aljzatból.

1a) A seprűfejet rögzítse a seprűtesthez a köv. módon: A gömbcsuklót illessze a seprűtest aljának nyílásába és kattintsa be. Üzembe helyezés előtt mindig ellenőrizze a fej rögzítését.



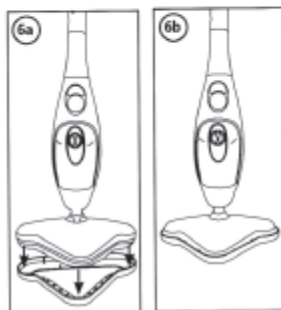
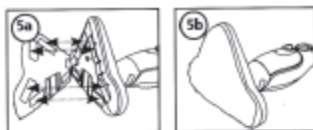
2a) A seprű testének felső nyílásába szúrja bele a hosszabbító csövet és kattintsa be.

3a) A hajlított fogantyút kattintsa rá a hosszabbító csőre. Üzembe helyezés előtt ellenőrizze a cső és a fogantyú rögzítését.



4a) Az el. kábelt rögzítse a 4a - 4d képeken látható módon.

5) A seprűfejre húzza rá a mikroszálas kendőt. Rögzítse megfelelően egymásra a tépőzárat a kendőn és a fejen (lásd 5a ábra). Ezután nyomja rá a kendőt a fejre, hogy a tépőzárak megfelelően tartsanak (5b ábra)



6) Szőnyegtisztításkor a felhelyezett kendőre illesse rá a háromszög fejet (6a, 6b ábra).

Ne használja a szőnyegtisztító fej nélkül a gőzseprűt szőnyegtisztításhoz.

A gőzseprű használata

Kérjük, üzembe helyezés előtt olvassa el a használati útmutatót. A gőzseprű márvány, kerámia, szőnyeg, linóleum, fa felületek és parketta tisztítására alkalmas. Nem minden padlófelület tisztítható gőzzel.

A viasszal kezelt padlófelületek tisztításakor a forró gőz eltávolíthatja a viaszos réteget. Ne használja a seprűt nem ragasztott parkettára, hajópadlóra. Ne hagyja a seprűt hosszú ideig állni parkettán, vagy hajópadlón, mert a forró gőz károsíthatja a padló felületét. Legyen nagyon óvatos műanyag, linóleum vagy egyéb hőérzékeny padlófelületek tisztításakor. A forró gőz túlzott alkalmazása az említett felület esetében, feloldhatja a ragasztóanyagot a padló alatt.

Laminált padlófelületek esetében, csak a szakemberek által rések nélkül lerakott parkettán alkalmazza a gőztisztítást, ahol a nedvesség nem szívárogná át a réseken.

Első alkalommal a felület egy félreeső kis részén próbálja ki a gőzseprűt.

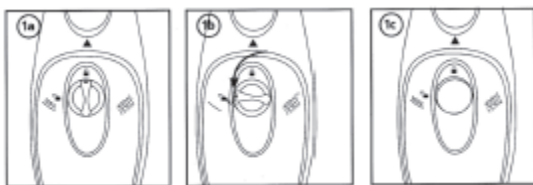
Ha nem biztos benne, hogy padlóját tisztíthatja-e a gőzseprűvel, kérjen tanácsot a termék vagy a padló forgalmazójától. Szőnyegek tisztításakor helyezze fel a seprű fejére a háromszög alakú szőnyegtisztító fejet. A szőnyegtisztító fejet soha ne alkalmazza olyan felületen, amely könnyen megkarcolódhat vagy sérülhet.

ÜZEMBE HELYEZÉS:

1) Töltse fel a víztartályt vízzel.

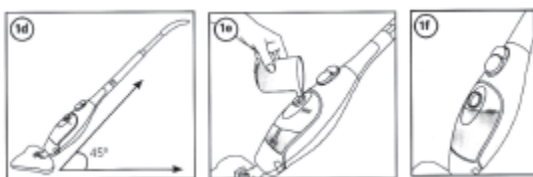
Vigyázat:

A kábeldugót előtte húzza ki a fali aljzatból.



Fordítsa el a tartály fedelét az óramutató járásának irányában 90°-ban OPEN pozícióba és vegye le a fedelet az 1a, b és c ábrákon látható módon.

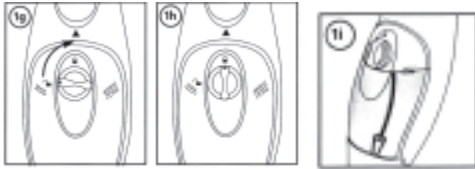
Tartsa a seprűt 45°-szögben az 1d képen látható módon, és a tartályba töltsön vizet a mérőpohár segítségével a MAX jelzésig.



Ne töltse túl a tartályt. A maximális kapacitása 400 ml. A feltöltés után zárja vissza a fedelet az óramutató járásával ellentétes irányban 90° fokban CLOSE állásba.

A tartály csapvízzel is feltölthető, de ha túl kemény a víz, inkább használjon desztillált vizet a készülékhez, hogy elkerülje a fűtőszálak és egyéb alkatrészek vízkövesedését.

Ellenőrizze, hogy a szívócső réz vége mindig a vízbe merüljön az 1i képen látható módon.



Figyelmeztetés:

A tartályba soha ne töltsön illóolajakat, alkoholtartalmú, vagy egyéb tisztítószereket. Ez a gőzseprű meghibásodásához vezethet és balesetveszélyessé teheti az üzemeltetését.

2) Állítsa be a megfelelő gőzmennyiséget. A gőzmennyiség szabályozható munkavégzés közben is igény szerint, nem szükséges előtte kikapcsolni a készüléket. A gőzkibocsátás rövid időre szünetelhet, amíg a készülék átáll a kiválasztott kibocsátási intenzitásra.

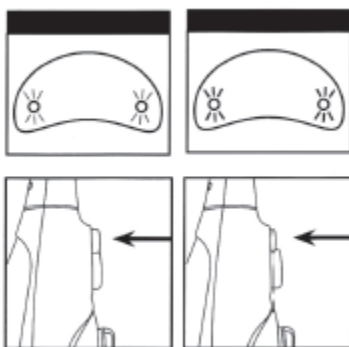
3) Ha a tartály feltöltése megtörtént, helyezze áram alá a seprűt a kábeldugó aljzatba szúrásával.

Felvillan a piros kontrollégő jelezve a készülék bekapcsolását. A kapcsolónak ekkor

OFF állásban kell lennie. Várja meg, míg elkezd zölden világítani a kontrollégő – kb. 20-30 másodperc.

Ez azt jelzi, hogy a gőz megfelelő hőmérsékletű. A seprű ekkor használatra kész.

Állítsa a kapcsolót ON állásba.



A seprű elkezd gőzt kiereszteni. A gőzkibocsátás leállítható a gomb ismételt megnyomásával, OFF fokozatba kapcsolásával.

Ha még azelőtt megnyomta az ON gombot, mielőtt a zöld kontrollégő világítani kezdett volna, a készülékből forró víz folyhat ki. Győződjön meg róla, hogy minden használat után kikapcsolta-e a készüléket (kapcsoló OFF állásban), és a kábeldugót kihúzta-e a fali aljzattól.

4) Óvatosan haladjon át a tisztítandó felületen a seprűvel. A nedvszívó kendő a kibocsátott gőz hatására feltakarítja a szennyeződések a felületről. A felületen maradt esetleges vízmaradványokat törölje fel egy törlőkendővel.

5) Ha a gőzképzés leáll, kapcsolja ki a seprűt, húzza ki a kábeldugót az aljzatból, majd egyszerűen töltsse fel a tartályt vízzel és folytathatja a munkát.

Figyelmeztetés: Soha ne hagyja felügyelet nélkül az áram alá helyezett készüléket.

A tökéletes eredmény érdekében:

1) Tisztítás előtt porszívózza fel a talajt.

2) Tisztítás előtt ellenőrizze, hogy a kendő száraz és tiszta legyen.

Kendőcsere: Várja meg, amíg a kendő lehűl, majd vegye le a fejről, és helyezze fel az új kendőt.

3) A padló fertőtlenítéséhez hagyja a seprűt a felületen kicsit hosszabb ideig.

Megjegyzés:

Ez a művelet nem alkalmazható hőérzékeny padlófelületeken.

Fontos: Soha ne célozzon a gőzsugárral túl hosszú ideig egy helyre. Károsodhat a padlófelület.

Ne tegye a gőzsugár alá kezét, lábait. A seprű teste szintén felforrósodik.

A gőzképzés során a készülék belsejében hang is kíséri. Ez teljesen szokványos jelenség.

A gőzkibocsátáskor kevés víz is távozhat, ez normális jelenség.

A gőz ereje bizonyos felületeket károsíthat.

Ezért mindig először egy félreeső kis felületen próbálja ki a gőz hatását a felületre.

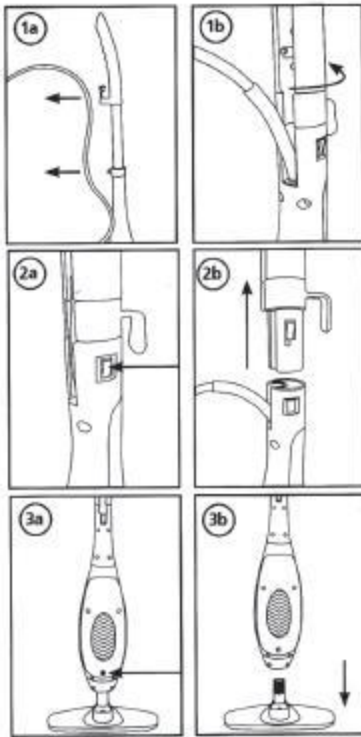
A forgalmazó nem vállal felelősséget a termék rendeltetéstől eltérő célokra történő használat, a biztonsági óvintézkedések mellőzése, és az útmutatótól eltérő használat során keletkezett anyagi károkért és személyi sérülésekért.

Kézi gőztisztító

A gőzseprűnek kézi gőztisztító is része, amellyel tisztává varázsolhatja a konyhai és fürdőszobai felületeket, mosdót, mosogatót, tükröket, csempét, szőnyeget stb. A gőztisztítóhoz használja a fúvókát és a réz vagy nejlon keféket a szennyeződések eltávolításához.

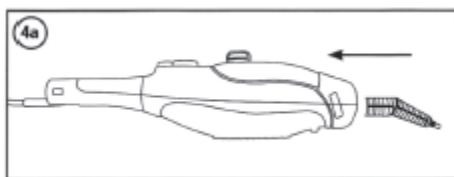
A kézi gőztisztító összeszerelése

Vigyázat

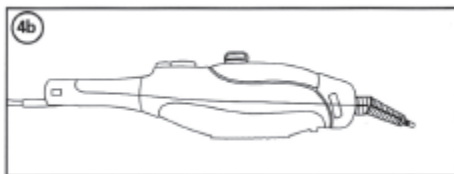


Húzza ki a kábeldugót az el. fali aljzataból.

- 1) Akassza ki a kábelt a rögzítéséből.
- 2) Nyomja meg a hosszabbító cső kioldó gombját, és vegye le a seprűtestről a csövet és a fogantyút.
- 3) Nyomja meg a fej kioldó gombját és vegye le a seprűfejet.



4) Fúvóka felhelyezése: A fúvókát illessze a seprűtest alján lévő nyílásba és kattintsa be a 4a és b képeken látható módon. Használat előtt ellenőrizze a fúvóka rögzítését.



5) A fúvóka végére helyezze fel a drót vagy műanyag kefét az 5a, b és c képeken látható módon. A fúvóka leszerelését fordított sorrendben végezze.

A nejlon kefe kiváló sima felületek tisztításához, mint pl. WC, mosogató, konyhai felületek.

A drótkefét használhatja fém és durva felületek tisztására: autó díztárcsák, fém tárgyak stb.

A nejlon kefével hatékonyan távolíthatja el a zsíros szennyeződések serpenyőkről, tűzhelyről, sütőről. Az erősen szennyezett felületekre a gőzsugár alkalmazása előtt vigyen fel kevés tisztítószert.

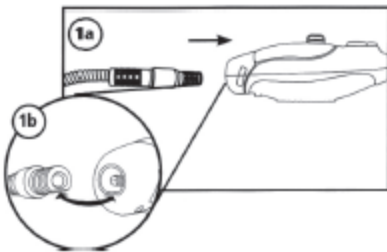


Megjegyzés: Soha ne használja a drótkefét karcérezékeny felületeken.

Figyelmeztetés: A seprű tartályába soha ne töltsön tisztítószereket.

A választható tartozékok felhelyezése

A seprűtest kioldó gombjának megnyomásával vegye le a seprűfejet vagy a fúvókát.



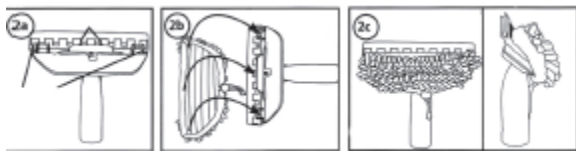
1) A seprűtest nyílásába szúrja bele a cső végét és kattintsa be az 1a, b és c képeken látható módon.

Használat előtt ellenőrizze a cső rögzítését.

Ablaktisztító fej

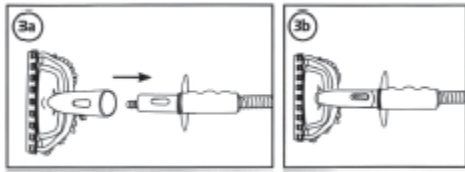
2) Lazítsa ki a kendő szorítózsínorját, illessze a kendőt a fejre, és húzza be a zsinórt.

Megjegyzés: Ne takarja le az ablaklevezető gumit. Ellenőrizze a kendő rögzítését a 2a, b és c képeken látható módon.



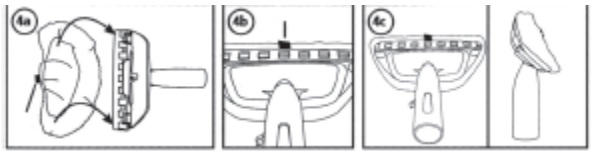
3) Az ablaktisztító fej rögzítése a csőhöz: Szúrja rá a fejet a csőre, és kattintsa a helyére a 3a és b képeken látható módon.

Szövettisztító fej

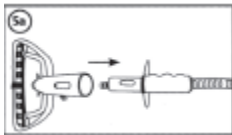


4) Az ablaktisztító fejre húzza rá a szövettisztító kendőt, vagy a mikroszálas kendőt a 4a, b és c képeken látható módon.

5) Az ablaktisztító fej rögzítése a csőhöz: Szúrja rá a fejet a csőre, és kattintsa a helyére az 5a képen látható módon.



Portörülő fej



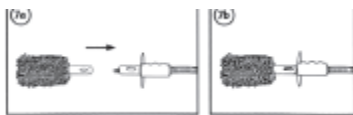
6) A portörülő fejre helyezze fel a kendőt a 6a és 6b képeken látható módon.

7) A fej: rögzítése a csőhöz: Szúrja rá a fejet a csőre, és kattintsa a helyére a 7b képen látható módon.



A kézi gőztisztító használata

Vigyázat:



Előbb húzza ki a kábeldugót az aljzatból.

1) Töltse fel a víztartályt „A gőzseprű használata” fejezetben ismertetett módon. A fúvóka végére helyezze fel a drót vagy műanyag kefét „A kézi gőztisztító összeszerelése” fejezet szerint.

2) Állítsa be a megfelelő gőzmennyiséget. A gőzmennyiség szabályozható munkavégzés közben is igény szerint, nem szükséges előtte kikapcsolni a készüléket. A gőzkibocsátás rövid időre szünetelhet, amíg a készülék átáll a kiválasztott kibocsátási intenzitásra.

3) Ha a tartály feltöltése megtörtént, helyezze áram alá a seprűt a kábeldugó aljzatba szúrásával. Felvillan a piros kontrollégő jelezve a készülék bekapcsolását. A kapcsolónak ekkor OFF állásban kell lennie. Várja meg, míg elkezd zölden világítani a kontrollégő – kb. 20-30 másodperc. Ez azt jelzi, hogy a gőz megfelelő hőmérsékletű. A seprű ekkor használatra kész. Állítsa a kapcsolót ON állásba. A seprű elkezd gőzt kiereszteni. A gőzkibocsátás leállítható a gomb ismételt megnyomásával, OFF fokozatba kapcsolásával. Ha még azelőtt megnyomta az ON gombot, mielőtt a zöld kontrollégő világítani kezdett volna, a készülékből forró víz folyhat ki. Győződjön meg róla, hogy minden használat után kikapcsolta- e a készüléket (kapcsoló OFF állásban), és a kábeldugót kihúzta-e a fali aljzattól.

4) Lassú mozdulatokkal haladjon végig a felületen közben elegendő mennyiségű gőzt kibocsátva. Mindig tartson a közelben egy másik törülőkendőt, amivel a felesleges vizet feltörölheti. Minél közelebről fújja a gőzt a felületre, annál erősebb lesz az intenzitása.

5) Ha a gőzképzés leáll, kapcsolja ki a seprűt, húzza ki a kábeldugót az aljzattól, majd egyszerűen tölts fel a tartályt vízzel és folytathatja a munkát.

A felület fertőtlenítéséhez hagyja hosszabb ideig a hatni a gőzt a felületen.

Megjegyzés

Ez a művelet nem alkalmazható hőérzékeny padlófelületeken. A forró gőz kárt tehet a hőérzékeny felületeken. Tisztítás előtt mindig győződjön meg róla, hogy a felület tisztítható- e forró gőzzel, próbálja ki egy kis felületen.

Figyelmeztetés

Soha ne irányítsa a gőzsugarat emberek, állatok vagy növények felé.

Megjegyzés

Ne használja a gőztisztítót befagyott ablakok tisztítására. A hirtelen forróság hatására a hideg üveg felületek megrepedhetnek.

A terméket ne alkalmazza bőr felületeken, bútorok felületén, viasszal kezelt padlófelületeken, szintetikus szöveten, vagy egyéb hőérzékeny felületeken.

A forgalmazó nem vállal felelősséget a termék rendeltetéstől eltérő célokra történő használata, a biztonsági óvintézkedések mellőzése és a használati útmutatóval eltérő használat során keletkezett anyagi károkért és személyi sérülésekért.

Tisztítás előtt olvassa el és kövesse a padlófelület gyártójának a felület tisztítására vonatkozó útmutatásait.

Ha nem biztos benne, hogy padlóját tisztíthatja-e a gőzseprűvel, kérjen tanácsot a termék vagy a padló forgalmazójától.

Választható kiegészítők használata

Ablaktisztító fej

Először húzza ki a kábeldugót a fali aljzattól.

- 1) Töltse meg a tartályt vízzel. Kövesse a „Gőzseprű használata“ fejezet utasításait.
- 2) Az ablaktisztító fejre helyezze fel a kendőt, és a fejet illessze a csőhöz a „Választható kiegészítők használata “ fejezet utasításai szerint.
- 3) Kövesse „A kézi gőztisztító használata“ fejezet 2. és 3. pontját.
- 4) Egyik kézben tartsa a gőztisztítót, másik kezében fogja a cső végénél a tisztító fejet a képen látható módon.



- 5) Lassú mozdulatokkal haladjon végig a felületen. A kendő feltörli a szennyeződések, a lehúzó gumival eltávolítja a felesleges vizet a felületről. Vigyen fel a felületre elegendő mennyiségű gőzt. Tartson a közelben egy másik törőkendőt, amivel a felesleges vizet feltörölheti.

Figyelmeztetés

Ne feszítse ki túlságosan a csövet, megrepedhet, és a gőz a repedésen keresztül elillanhat.

Figyelmeztetés: Forró gőz

Gőzölés közben ne érintse meg a gőzölő fejet, sem a kendőt, rendkívül forróak.

A csövet tartsa biztonságos távolságban testétől, felforrósodik és égési sérüléseket okozhat.

- 6) Ha a gőzképzés leáll, kapcsolja ki a seprűt, húzza ki a kábeldugót az aljzatból, majd egyszerűen töltse fel a tartályt vízzel és folytathatja a munkát.
- 7) A munka befejeztével várja meg, amíg a kendő lehűl, majd vegye le a fejről.

Megjegyzés

Ne használja a gőztisztítót befagyott ablakok tisztítására. A hirtelen forróság hatására a hideg üveg felületek megrepedhetnek.

Szövettisztító fej

Először húzza ki a kábeldugót a fali aljzatból.

- 1) Töltse meg a tartályt vízzel. Kövesse a „Gőzseprű használata“ fejezet utasításait.
- 2) Az ablaktisztító fejre helyezze fel a szövettisztító kendőt, és a fejet illessze a csőhöz a „Választható kiegészítők használata “ fejezet utasításai szerint.

3) Állítsa be a megfelelő gőzmennyiséget. A gőzmennyiség szabályozható munkavégzés közben is igény szerint, nem szükséges előtte kikapcsolni a készüléket. A gőzkibocsátás rövid időre szünetelhet, amíg a készülék átáll a kiválasztott kibocsátási intenzitásra.



4) Kövesse „A kézi gőztisztító használata“ fejezet 3. pontját.

5) A tisztítandó ruhaneműt akassza egy vállfára és tisztítsa meg a gőz erejével.

6) Egyik kézben tartsa a gőztisztítót, másik kezében fogja a cső végénél a tisztító fejet a képen látható módon.

Lassú függőleges mozdulatokkal haladjon végig a ruha felületén felülről lefelé. A tisztítást fordított irányban is elvégezheti. A függönyöket felakasztva is kitesztíthatja.

Megjegyzés

Nézze át az egyes ruhadarabok címkéjének jelzéseit, hogy tisztíthatók-e gőzzel. Bizonyos anyagok, mint a bőr, bársony, szarvasbőr nem tisztíthatók gőzölős eljárással. Ha nem biztos benne, hogy az adott ruhadarabot tisztíthatja-e gőzzel, tegyen próbát a gőzzel egy félreeső kis területen a ruhadarabon.

Vigyázat

Ne feszítse ki túlságosan a csövet, megrepedhet, és a gőz a repedésen keresztül elillanhat.

Figyelmeztetés: Forró gőz

Gőzölés közben ne érintse meg a gőzölő fejet, sem a tisztított ruhadarabot, rendkívül forróak.

A csövet tartsa biztonságos távolságban testétől, felforrósodik és égési sérüléseket okozhat.

7) Ha a gőzképzés leáll, kapcsolja ki a seprűt, húzza ki a kábeldugót az aljzatból, majd egyszerűen töltsse fel a tartályt vízzel és folytathatja a munkát.

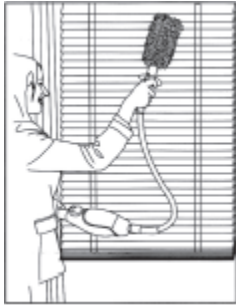
8) A munka befejeztével várja meg, amíg a kendő lehűl, majd vegye le a fejről.

Portörlő

Először húzza ki a kábeldugót a fali aljzatból.

1) Töltsse meg a tartályt vízzel. Kövesse a „Gőzseprű használata“ fejezet utasításait.

2) Az portörő fejre helyezze fel a kendőt, és a fejet illessze a csőhöz a „Választható kiegészítők használata “ fejezet utasításai szerint.



3) Állítsa be a megfelelő gőzmennyiséget. A gőzmennyiség szabályozható munkavégzés közben is igény szerint, nem szükséges előtte kikapcsolni a készüléket. A gőzkibocsátás rövid időre szünetelhet, amíg a készülék átáll a kiválasztott kibocsátási intenzitásra.

4) Kövesse „A kézi gőztisztító használata“ fejezet 3. pontját.

5) Egyik kézben tartsa a gőztisztítót, másik kezében fogja a cső végénél a tisztító fejet a képen látható módon.

6) Lassú mozdulatokkal haladjon végig a felületen.

A kendő feltörli a szennyeződéseket. Tartson a közelben egy másik törőkendőt, amivel a felesleges vizet feltörölheti.

Vigyázat

Ne feszítse ki túlságosan a csövet, megrepedhet, és a gőz a repedésen keresztül elillanhat.

Figyelmeztetés

Égési sérülések veszélye.

Gőzölés közben ne érintse meg a gőzölő fejet, sem a kendőt, rendkívül forróak.

A csövet tartsa biztonságos távolságban testétől, felforrósodik és égési sérüléseket okozhat.

7) Ha a gőzképzés leáll, kapcsolja ki a seprűt, húzza ki a kábeldugót az aljzatból, majd egyszerűen töltsse fel a tartályt vízzel és folytathatja a munkát.

8) A munka befejeztével várja meg, amíg a kendő lehűl, majd vegye le a fejről.

Pamut kendő



Először húzza ki a kábeldugót a fali aljzatból.

- 1) Töltse meg a tartályt vízzel. Kövesse a „Gőzseprű használata“ fejezet utasításait.
- 2) Az ablaktisztító fejre helyezze fel a pamut kendőt, és a fejet illessze a csőhöz a „Választható kiegészítők használata “ fejezet utasításai szerint.
- 3) Állítsa be a megfelelő gőzmennyiséget. A gőzmennyiség szabályozható munkavégzés közben is igény szerint, nem szükséges előtte kikapcsolni a készüléket. A gőzkibocsátás rövid időre szünetelhet, amíg a készülék átáll a kiválasztott kibocsátási intenzitásra.
- 4) Kövesse „A kézi gőztisztító használata“ fejezet 3. pontját.
- 5) Egyik kézben tartsa a gőztisztítót, másik kezében fogja a cső végénél a tisztító fejet a képen látható módon.
- 6) Lassan haladjon végig a felületen. A kendő feltörli a szennyeződések a felületről. Ne alkalmazza állatokon.

Vigyázat

Ne feszítse ki túlságosan a csövet, megrepedhet, és a gőz a repedésen keresztül elillanhat.

Figyelmeztetés: Forró gőz

Gőzölés közben ne érintse meg a gőzölő fejet, sem a kendőt, rendkívül forróak.
A csövet tartsa biztonságos távolságban testétől, felforrósodik és égési sérüléseket okozhat.

- 7) Ha a gőzképzés leáll, kapcsolja ki a seprűt, húzza ki a kábeldugót az aljzatból, majd egyszerűen töltse fel a tartályt vízzel és folytathatja a munkát.
- 8) A munka befejeztével várja meg, amíg a kendő lehűl, majd vegye le a fejről.

Padlótisztító kendő a felmosó fejre

A seprűfejre helyezze fel a háromszög alakú kendőt a szokásos módon. Ez egy puha kendő nagy nedvszívó képességgel, ideális ragasztott fa, kerámia és egyéb padlófelületek tisztítására.

A forgalmazó nem vállal felelősséget a termék rendeltetéstől eltérő célokra történő használata, a biztonsági óvintézkedések mellőzése és a használati útmutatóval eltérő használat során keletkezett anyagi károkért és személyi sérülésekért.

Tárolás – használat után

- 1) Húzza ki a kábeldugót a fali aljzatból.
- 2) Hagyja lehűlni a kendőt.
- 3) Minden használat után ürítse ki a víztartályt.

Ezután helyezze újra áram alá a készüléket, kapcsolja be a kapcsolóval kb. 60 másodpercre, hogy a bennmaradt vizet a belső részekből is eltávolítsa. Ennek elmulasztása esetén az egyes alkatrészek vízkövesek maradhatnak és eltömődhetnek, amely a készülék meghibásodásához vezethet.

- 4) Kapcsolja ki a gombbal a készüléket. Húzza ki a dugót a fali aljzatból és hagyja lehűlni a készüléket.
- 5) A kábelt csavarja fel és rögzítse a seprű testén lévő rögzítőkön.
- 6) Törölje át száraz kendővel a seprű felületét, majd tárolja száraz, hűvös helyen. Ne tegye ki közvetlen napfény hatásának.

7) Ha a gőzseprűt a nedves kendővel együtt hosszabb ideig a padló felületén hagyja, fehér foltokat hagyhat maga után. Ezek a foltok ecettel eltávolíthatóak. A gőzseprűről mindig vegye le a kendőt, mielőtt a helyére tenné.

Tisztítás és karbantartás

Minden karbantartási művelet előtt áramtalanítsa a készüléket a dugó kihúzásával az aljzatból.

Tárolás előtt ürítse ki a vizet a készülékből. A tartozékok tisztításához használhat tisztítószeret.

Hagyja megszáradni.

Figyelmeztetés

A készüléket soha ne merítse vízbe.

A vízkő eltávolítása

Ha a gőzkibocsátás elmarad, vagy intenzitása csökken, ezt a vízkőlerakódás okozhatja. A vízkő lerakódik a seprű fém alkatrészein és befolyásolja a seprű teljesítményét. A vízkövet rendszeresen el kell távolítani, ajánlott minden 25-50 tartályfeltöltés után, de legalább havonta egyszer, főképp, ha kemény vizet használ. A vízkő-eltávolítás gyakorisága függ a használat gyakoriságától is.

A gőzseprű vízkőtelenítése

Vízkőlerakódás eltávolítása:

A tisztító tű segítségével

- 1) Húzza ki a kábeldugót a fali aljzatból.

2) A gőzkibocsátó nyílás vízkőlerakódásainak eltávolításához használja a tisztító tüt a 2. képen látható módon. A tü fel-le húzogatásával tisztítsa ki a nyílást. A készülék újraindítása előtt ellenőrizze, hogy a nyílás teljesen tiszta legyen.

Ecetes oldattal

- 1) A vízzel feltöltött tartályba adagoljon 1-2 evőkanál ecetet.
- 2) Kapcsolja be a készüléket és a gőzsugarat irányítsa egy semleges felületre. Működtesse egészen addig teljes intenzitással, amíg a tartályból az összes víz kiürül.
- 3) Ismétlje meg a folyamatot addig, amíg a gőzképzés újra teljes intenzitású lesz.
- 4) A tartályt öblítse ki tiszta vízzel.
- 5) Töltse fel vízzel a tartályt és működtesse egészen addig a készüléket, amíg a kibocsátott gőz már nem áraszt ecetszagot.
- 6) Ezután a készülék újra használatra kész.

Figyelmeztetés

Vízkőtelenítés közben ne hagyja felügyelet nélkül a készüléket.

A következő használat előtt próbálja ki egy kis felületen, hogy a készülékben nem maradtak-e szennyeződések.

Figyelmeztetés: Forró gő

A gőztisztító tartozékainak tisztítása

A kemény víz okozta vízkőlerakódások eltömíthetik a fúvókát.

Vízkőlerakódás eltávolítása:

Használjon erre megfelelő tisztító sprayt. Fújjon kis mennyiségű anyagot a fúvókába, töltse fel a tartályt vízzel és eresszen ki gőzt pár percig.

Miután a távozó gőz láthatóan tiszta, irányítsa a gőzsugarat semleges felületre, vagy egy kendőre, hogy meggyőződhessen róla, hogy a készülékben nem maradt semmilyen felesleges maradvány. Javasoljuk, hogy a műveletet fedett, jól szellőztetett helyiségben végezze.

Mikroszálas kendő tisztítása:

A kendő 60°C-on mosógépben mosható.

Nem fehéríthető

Ne használjon öblítő szereket

Hibaelhárítás

Az áramütés elkerülése végett minden karbantartási művelet előtt áramtalanítsa a készüléket a dugó kihúzásával az aljzatból.

Probléma	Lehetséges oka	Megoldás
A seprű nem működik	A kábeldugó nincs beszúrva az aljzatba, vagy a készülék nincs bekapcsolva (ON)	Ellenőrizze a kábeldugó csatlakozását és a készülék bekapcsolását.
Semennyi, vagy kevés gőz képződik	Kiürült a víztartály. Eldugult a fúvóka. Vízkőlerakódás.	Töltse fel a víztartályt. Vegye le a fúvókát a fejről, és tisztítsa meg az útmutató szerint.
A gőz elillan a csatlakoztatásnál	Rossz csatlakoztatás. Vízkőlerakódás, vagy eltömődés a csatlakoztatásoknál.	Kapcsolja ki és áramtalanítsa a seprűt, hagyja lehűlni, szerelje szét, tisztítsa meg, majd újra szerelje össze az egyes tartozékokat.
Nedves a kendő	A kendő felszívta a vizet.	Kapcsolja ki és áramtalanítsa a seprűt, hagyja lehűlni, cserélje ki a kendőt.